

RAPPORT DE PLANIFICATION DE LA MAIN-D'ŒUVRE

Mise à jour



L'Association
du marché du travail

de Renfrew et Lanark

Planification
de main-d'oeuvre
de l'Ontario

www.workforceplanningontario.ca

L'Association du marché du travail de Renfrew et Lanark



Mise à jour du Rapport de planification de la main-d'œuvre

Automne 2013 / Hiver 2014

Mission : Poursuivre l'épanouissement et le développement des partenariats communautaires et des initiatives afin de garantir une main d'œuvre compétente, efficace et flexible aux comtés de Renfrew et Lanark.

TABLE DES MATIÈRES

Sommaire exécutif	1
Données et analyse sur l'état du marché du travail	2
Profil Démographique - Comté de Renfrew	2
Profil Démographique - Comté de Lanark	3
Variation de la population de 2006 à 2011	4
Caractéristiques de la migration de 2006 à 2011	5
Caractéristiques d'âge 2011	6
Résumé de la réussite scolaire locale 2011	8
Population d'identité autochtone 2011	9
Personne ayant une descendance autochtone 2011	9
5 premières positions des catégories d'occupation, selon la classification CNP - 2011	10
5 premières industries selon la classification SCIAN à 2 chiffres - 2011	11
Statut selon le lieu de travail à la classification SCIAN à 3 chiffres - 2011	12
Emploi au sein des petites et moyennes entreprises - juin 2011 à juin 2012	14
Variation de l'emploi dans les petites et moyennes entreprises - juin 2011 à juin 2012	16
Variation du nombre d'employeurs - juin 2012 à juin 2013	18
Répartition du total des employeurs des secteurs à trois chiffres	19
Répartition des employeurs selon la taille des effectifs et les trois chiffres du SCIAN	20
Variation du nombre total d'employeurs - juin 2012 à juin 2013	22
Résumé - Comté de Renfrew	25
Résumé - Comté de Lanark	26
Révision du Plan d'action 2013-2014	27
Projets de partenariat potentiel 2014-2015	28
ANNEXE A : Données de l'Emploi Ontario 2012	29
ANNEXE B : Participants aux consultations communautaires	31
ANNEXE C : Sources d'information	33

SOMMAIRE EXÉCUTIF

Situés dans l'est de l'Ontario et en bordure de la région de la capitale nationale, les comtés de Renfrew et de Lanark couvrent une superficie de 10 679 km², avec une population totale de 166 993 habitants. Historiquement, les deux comtés ont un passé économique similaire : très fort dans les secteurs manufacturiers, de l'agriculture et de la foresterie, entraînant une hausse des taux de réussite dans les études collégiales, les métiers spécialisés et les stages d'apprentis. Statistiquement, ainsi que selon des informations recueillies auprès de sources locales, tout indique qu'au cours des dernières années un vaste changement s'est opéré dans les industries locales de fabrication, de la foresterie et de l'agriculture vers les commerces de détail, les soins de santé et, finalement, les services de l'administration publique.

Changements importants

La population, dans les comtés de Renfrew et de Lanark, a connu un taux de renouvellement de la population active au cours des cinq dernières années, entraînant une légère augmentation de la population nette dans la région. Au cours de la dernière année, la croissance économique (et les marchés du travail en découlant) des comtés de Renfrew et Lanark a été relativement dynamique, avec des gains réalisés dans les moyennes et grandes entreprises des deux comtés. Le nombre d'emplois a augmenté dans les secteurs des services, de la santé, de l'agriculture, de la construction et de l'immobilier, alors que les secteurs manufacturier et forestier, dont les pertes avaient été importantes en 2008, se sont stabilisés et ont connu une croissance marginale.

L'Association du marché du travail de Renfrew et Lanark (AMT)

La province de l'Ontario est divisée en 25 zones de planification des effectifs, chacune recevant des fonds du ministère de la Formation et des Collèges et Universités afin de faciliter un processus de Planification du marché du travail local (PMTL), qui identifie et priorise les problèmes du marché du travail local. Une fois les problèmes identifiés, la Commission Locale ou tout autre organisme local chargés de cette tâche collaborent avec des partenaires communautaires afin d'élaborer un plan d'action pour répondre aux besoins changeants du marché du travail de la communauté.

Depuis mai 2007, en tant que conseil local et sous la supervision du conseil d'administration du *1000 Islands Region Workforce Development Board*, L'Association du marché du travail de Renfrew et Lanark (AMT) a démarré le processus de PMTL dans la région de Renfrew-Lanark. Le 1^{er} avril 2013, l'administration du contrat a été confiée au Collège Algonquin, situé dans la vallée de l'Outaouais. L'AMT travaille avec deux sous-comités (un pour Renfrew et l'autre pour Lanark) reflétant un large pan de l'industrie, de l'emploi, de la formation, du développement économique et des agences gouvernementales. Les comités fournissent des informations locales du marché du travail (IMT) et des commentaires sur des projets communautaires afin que nous puissions mieux servir nos communautés dans la région. L'Association du marché du travail est un fier membre de Planification de main-d'œuvre de l'Ontario.

www.workforceplanningontario.com

Résumé de la méthodologie

Dans le cadre du processus de PMTL, l'AMT organise des rencontres communautaires et des consultations en face à face avec les employeurs régionaux et les prestataires de services de différents secteurs. L'objectif est de recueillir des renseignements locaux, identifier et hiérarchiser les tendances et les enjeux du marché du travail, et déterminer les changements importants qui sont survenus dans la région. L'AMT analyse également les données statistiques provenant de diverses sources pour aider à identifier et quantifier les défis et pour présenter les résultats obtenus dans les rapports et les mises à jour annuels du PMTL.

De plus, l'AMT entame la discussion et l'élaboration de stratégies entre les représentants des organismes communautaires et des institutions dans le but de trouver des solutions à ces questions d'intérêt commun. Des opportunités sont ainsi créées pour des activités de partenariat et des projets répondant aux défis plus complexes et/ou impérieux. Afin de bien refléter cette réalité, le rapport illustre la progression des projets entrepris au cours des années précédentes et offre un aperçu des projets en cours.

Une nouveauté pour la mise à jour 2013 d'automne : une section de profilage des données cueillies au sein du réseau régional d'Emploi Ontario et fournies par le Ministère de la Formation, des Collèges et des Universités (Annexe A). Cette information peut être utile pour toute organisation travaillant en particulier dans les services de développement économique d'emploi, et d'alphabétisation. De plus, la publication des données de l'Enquête nationale sur les ménages 2011 a permis d'inclure de nouvelles tables. Enfin, les tableaux sur l'emploi et la progression de l'emploi au sein des petites et moyennes entreprises n'ont pas été mis à jour. Ces statistiques ont été supprimées par Statistique Canada puisque l'information recueillie est insuffisante pour maintenir son intégrité.

Enfin, dans le but de fournir un accès constant à l'information la plus actuelle concernant le marché du travail local, l'AMT met régulièrement à jour son site Web afin d'inclure les taux mensuels d'emplois et de chômage, les annonces liées aux marchés du travail, aux offres d'emplois et aux formations, ainsi que les publications téléchargeables de nos rapports. www.renfrewlanark.com

L'AMT tient à remercier le *1000 Islands Region Workforce Development Board* pour leur support et leurs conseils depuis 2007. L'AMT tient aussi à remercier le Collège Algonquin, les employeurs, les employés, les fournisseurs de services, les éducateurs et tous les autres pour leurs contributions dans la rédaction de cette Mise à jour du *rapport de planification de la main-d'œuvre*. Nous nous réjouissons de leur participation soutenue et encourageons la collaboration de nouvelles organisations et de particuliers. En travaillant en coopération avec des partenaires communautaires, l'Association du Marché du Travail continuera à générer des changements positifs au sein du marché du travail local.



Matt LeMay, Directeur exécutif

L'Association du marché du travail de Renfrew et Lanark

DONNÉES ET ANALYSE SUR L'ÉTAT DU MARCHÉ DU TRAVAIL

COMTÉ DE RENFREW



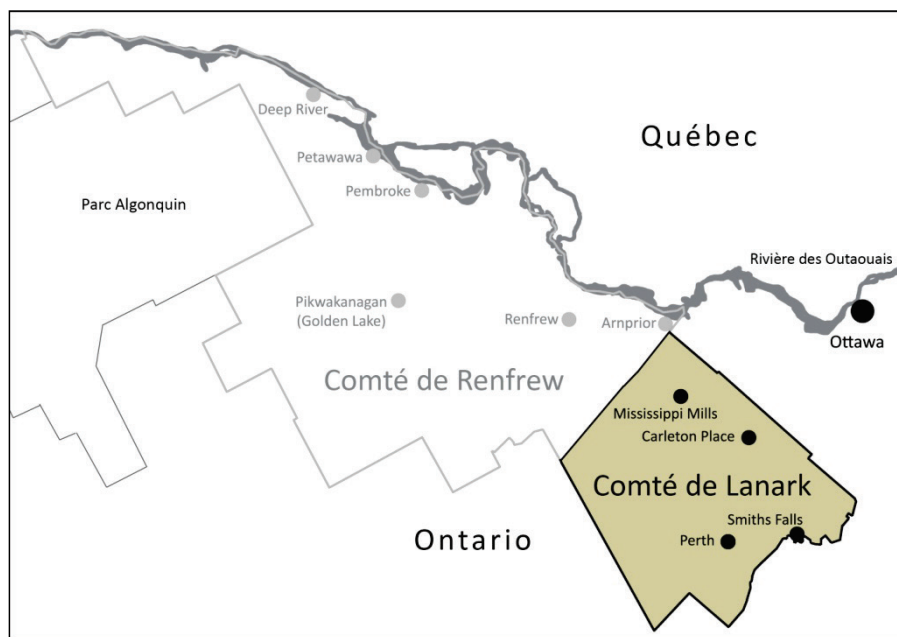
Le comté de Renfrew - Division de recensement

PROFIL DÉMOGRAPHIQUE

La population totale du comté de Renfrew s'élève à 101 326 habitants. Englobant environ 7 645 kilomètres carrés, le comté est, géographiquement, le plus vaste en Ontario. Situé au coeur de la vallée de l'Outaouais, il s'étend le long des rives de la rivière des Outaouais à partir de la périphérie d'Ottawa à l'est, jusqu'à la pointe nord de la zone sauvage du parc Algonquin, à l'ouest. Le comté est très diversifié, allant des régions sauvages, qui constituent la moitié du comté, aux zones fortement industrialisées et développées, accueillant des employeurs de renommées mondiales et des installations à la fine pointe de la technologie. L'environnement naturel est unique, se prêtant à un large éventail d'activités de plein air et de tourisme. Le comté de Renfrew regroupe un total de 18 municipalités dont les plus peuplées sont Arnprior (population 8 114), Renfrew (population 8 218), Pembroke (population 14 360) et Petawawa (population 15 988).¹

¹ Les populations municipales sont répertoriées par Statistique Canada selon les critères des subdivisions du recensement de 2011.

COMTÉ DE LANARK



Le comté de Lanark - Division de recensement

PROFIL DÉMOGRAPHIQUE

Le comté de Lanark a une population totale de 65 667 habitants. Le comté est une région géographiquement vaste et diversifiée couvrant une superficie de 3 034 kilomètres carrés. Situé à l'ouest d'Ottawa, le comté de Lanark est la capitale ontarienne du sirop d'érable. Formé principalement de zones rurales avec des petites agglomérations d'activités urbaines, le comté de Lanark s'annonce comme offrant « une qualité de vie supérieure ». On dit que le comté offre « le meilleur des deux mondes », étant entouré par la beauté de la nature tout en étant à seulement quelques minutes de la capitale du pays et ses installations de calibre mondial. Les communautés les plus peuplées sont Smiths Falls (population 8 978), Carleton Place (population 9 809), Perth (population 5 840) et Mississippi Mills (population 12 385).²

² Les populations municipales sont répertoriées par Statistique Canada selon les critères des subdivisions du recensement de 2011.

VARIATION DE LA POPULATION DE 2006 À 2011

Ce tableau compare les variations de la population totale des comtés de Renfrew et de Lanark à ceux de la province de l'Ontario entre 2006 et 2011.

Région	2006	2011	Variation de la population (%)
Comté de Renfrew	97 545	101 326	3,9%
Comté de Lanark	63 785	65 667	2,9%
Ontario	12 160 282	12 851 821	5,7%
Ontario (région métropolitaine de Toronto exclue)			3,1%

Source : Statistique Canada, Recensement de 2006 et 2011

Entre 2006 et 2011, le comté de Renfrew a connu une croissance démographique de 3,9%, soit une augmentation de 1,4% par rapport au recensement précédent (2001-2006). Le comté de Lanark a connu une croissance démographique de 2,9%, soit une augmentation de 0,8%. À première vue, ces taux de croissance démographique sont plus faibles que la moyenne de la province, actuellement à 5,7%. Toutefois, si l'on compare ces mêmes chiffres à la province de l'Ontario sans tenir compte de la région métropolitaine de Toronto, le comté de Renfrew dépasse la province et le comté de Lanark n'est pas loin derrière, ce qui indique que ces communautés rurales peuvent suivre le rythme de la province de l'Ontario. Même si des recherches supplémentaires sont nécessaires, l'écart de croissance entre les comtés de Renfrew et Lanark et ceux de la province sont sans doute attribuables à la diminution d'immigrants s'établissant dans les communautés rurales.

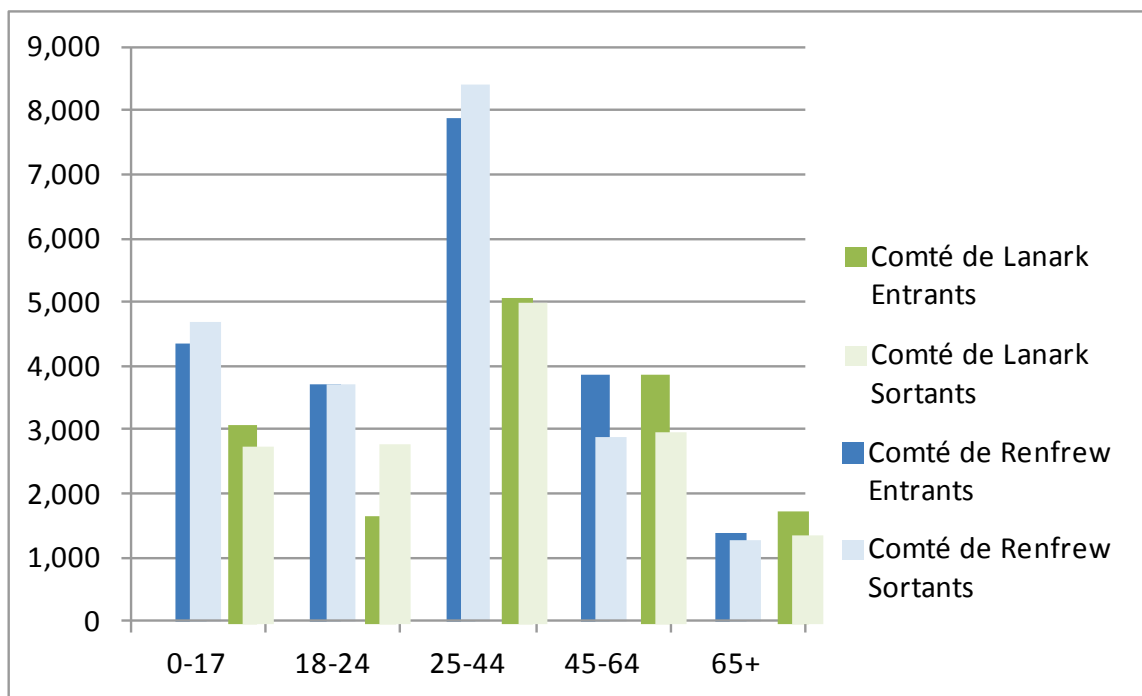


Burnstown, Ontario

CARACTÉRISTIQUES DE LA MIGRATION DE 2006 À 2011

Les caractéristiques de la migration décrivent le mouvement de personnes d'un endroit à un autre, généralement à travers une frontière politique, dans le but de s'établir dans une nouvelle résidence. La migration peut être internationale (entre pays) ou interrégionale (à l'intérieur d'un pays). L'une des tendances migratoires les plus importantes observées dans un peu plus que la dernière décennie a été l'exode rural qui se définit par un mouvement de personnes qui, à la recherche d'opportunités, se déplacent de la campagne vers les villes.

Le graphique suivant montre les caractéristiques de migration des comtés de Renfrew et Lanark entre 2006 et 2011.



Source : Statistique Canada, Données des déclarants

Entre 2006 et 2011, les comtés de Renfrew et Lanark ont vécu une migration importante dans tous les groupes d'âge, ce qui représente un tournant pour la santé de la population totale. Alors que beaucoup ont quitté les zones rurales, sans doute à la recherche d'opportunités d'emplois en ville, un grand nombre sont arrivés, à la recherche d'un mode de vie plus rural, contrebalançant ainsi l'immigration. De 2006 à 2011, le comté de Lanark a connu une migration nette de 519 habitants, l'augmentation nette la plus importante étant dans le groupe des 45-64 ans, suivi par le groupe des 65 ans et plus. Lors de la même période, le comté de Renfrew a connu une migration nette de 154 habitants, le plus grand afflux net étant parmi les 45-64 ans, suivi par le groupe des 65 ans et plus. Dans les deux comtés, l'afflux de personnes âgées de plus de 45 ans et un vieillissement de la population suggèrent que la région pourrait connaître un besoin accru de services de santé et de travailleurs de la santé dans les années à venir.

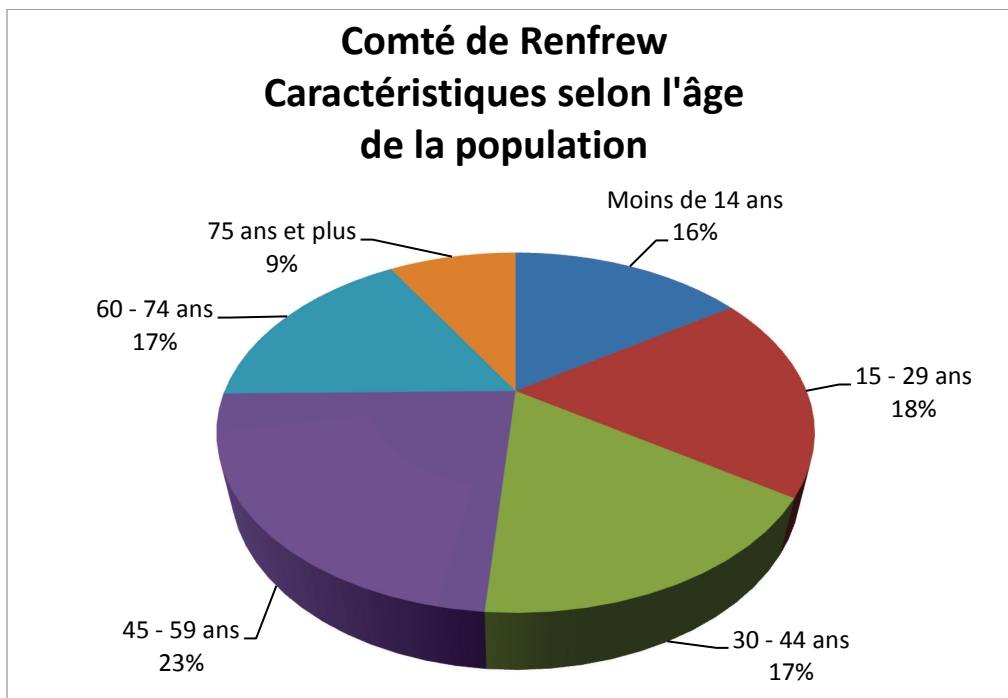
Dans le comté de Lanark, la seule catégorie d'âge ayant connu une hausse nette de l'émigration hors de la région a été celle des 18-24 ans (-1 032) et est probablement attribuable à la recherche d'occasions d'éducation postsecondaire à l'extérieur du comté. De son côté, le comté de Renfrew a connu une émigration nette des jeunes familles dans tous les groupes d'âge des moins de 44 ans. Cette émigration de personnes ayant l'âge de travailler et de leurs familles suggère que le bassin actuel et futur de travailleurs pourrait être limité, ce qui nécessiterait des mesures proactives de rétention.

Renseignements locaux³ - Afin d'encourager la rétention des jeunes (25-35 ans), L'Association du marché du travail, en partenariat avec les conseils scolaires locaux et les fournisseurs de services d'Emploi Ontario, prévoit la mise sur pied d'une série d'ateliers, livrés tout au long de l'année selon la demande. Ces ateliers seront orientés vers l'éducation des jeunes et des demandeurs d'emploi, sur les possibilités de carrières actuellement disponibles dans la région et sur la formation postsecondaire nécessaire pour réussir dans ces carrières.

³ Renseignements locaux réfèrent à l'information recueillie auprès des employeurs et des partenaires communautaires au cours du procédé de consultation de cette année.

CARACTÉRISTIQUES D'ÂGE 2011

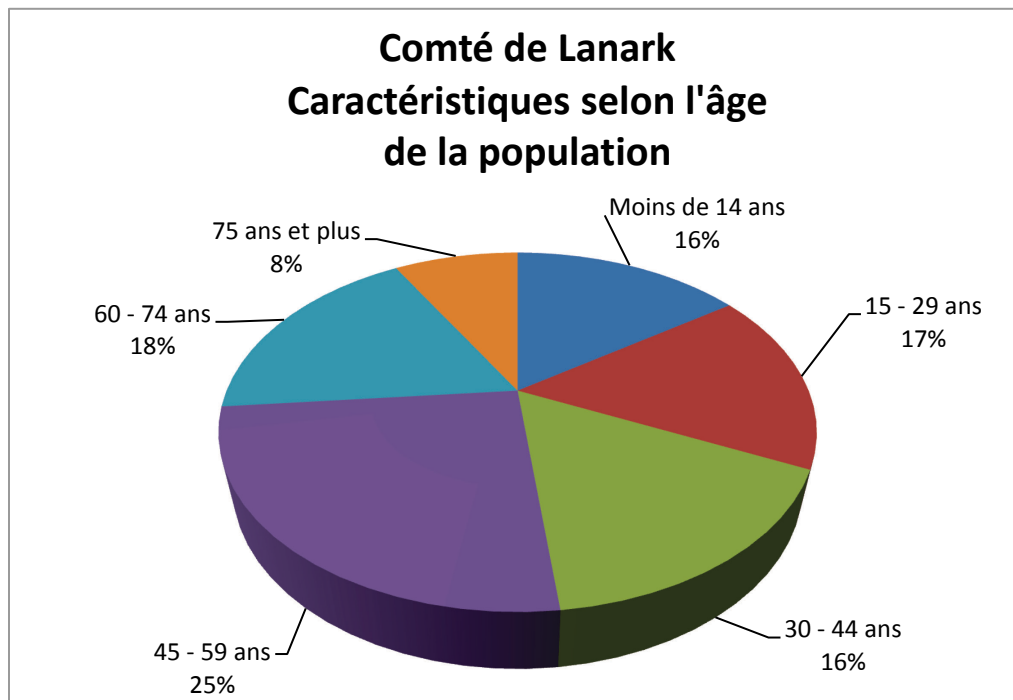
Les graphiques et les analyses qui suivent reflètent les caractéristiques selon l'âge des citoyens des comtés de Renfrew et de Lanark par rapport à ceux de l'Ontario.



Source : Statistique Canada, Recensement de 2011

La moyenne d'âge dans le comté de Renfrew est de 43,9, ce qui est supérieur à la province de l'Ontario de 3,5 ans. 40,74% de la population du comté de Renfrew a atteint l'âge de 50 ans, soit une augmentation de 3,95% par rapport à 2006. Ces chiffres témoignent clairement d'un vieillissement de la population.

Renseignements locaux - Dans les comtés de Renfrew et Lanark, il est à prévoir que les jeunes, dont la densité de la population est faible, seront incapables de répondre aux exigences des effectifs de l'avenir. Par conséquent, les employeurs, pour répondre aux besoins d'effectifs, seront peut-être tenus d'embaucher davantage de travailleurs âgés, à la retraite ou chômeur. De plus, il existe un nombre grandissant de baby-boomers et d'aînés plus âgés (55 +) en quête d'un emploi à temps partiel ou à temps plein. Un service à la clientèle amélioré et des formations aux nouvelles technologies pour les travailleurs âgés pourront aider ces demandeurs d'emploi à réintégrer le marché du travail dans le secteur de la distribution et de service. Cependant, le manque de transport en commun entre les communautés rurales reste un obstacle pour beaucoup de personnes, indépendamment de leur âge, désireuses d'accéder à un emploi potentiel. Malheureusement, la propension actuelle d'offrir des emplois moins bien rémunérés et à temps partiel, plutôt que des offres de travail à temps plein, pourrait avoir un impact économique important sur la région si cette tendance se poursuivait.



Source : Statistique Canada, Recensement de 2011

La moyenne d'âge dans le comté de Lanark est de 46,2, ce qui est supérieur à la province de l'Ontario de 5,8 ans. 43,29% de la population du comté de Lanark a atteint l'âge de 50 ans, soit une augmentation de 5,22% par rapport à 2006, indice d'une population qui vieillit rapidement.

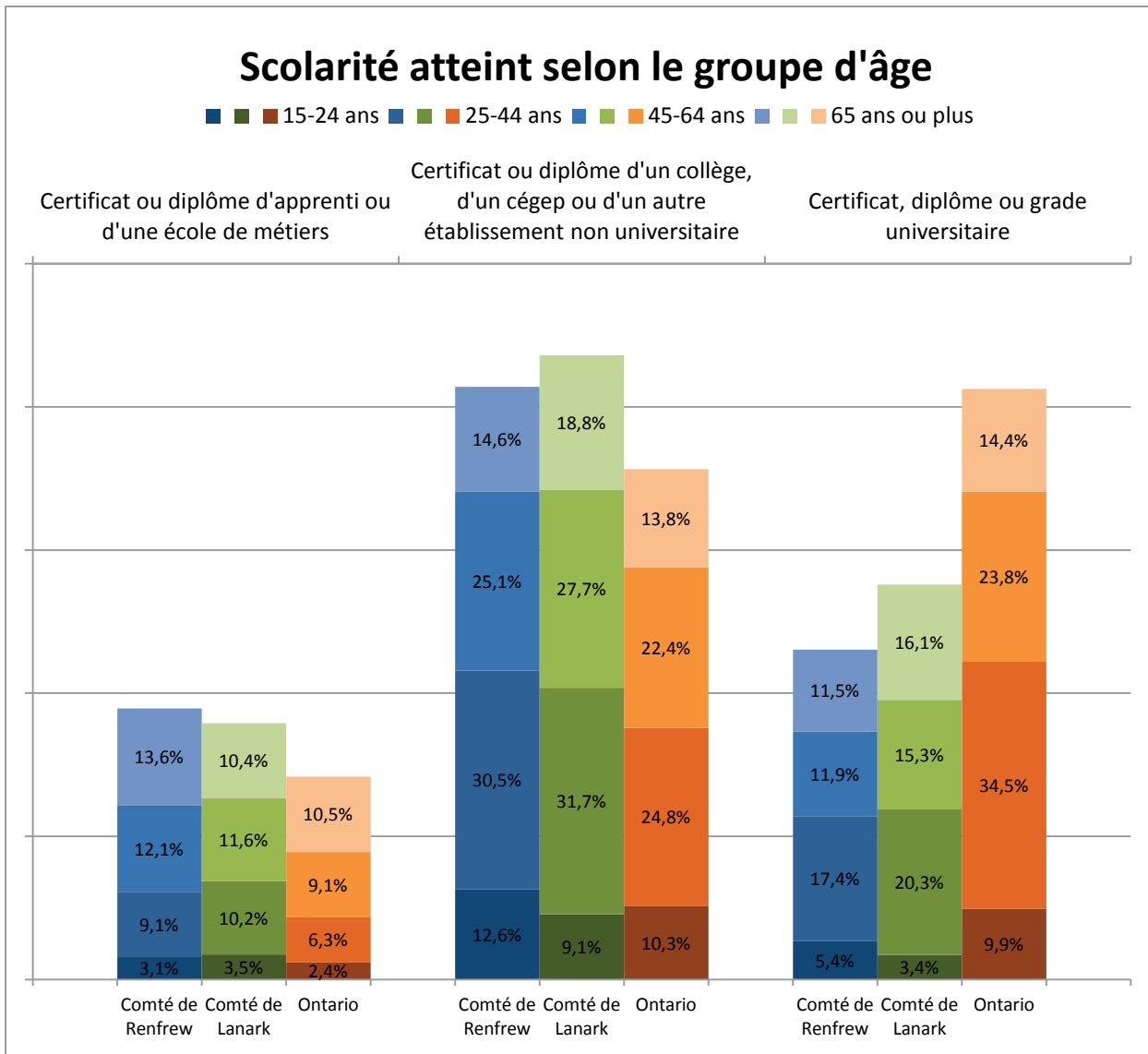
Avec une si grande partie de la population ayant ou étant à proximité de l'âge de la retraite, il y a un risque accru de pénurie de main-d'œuvre dans un avenir rapproché. Ce vieillissement de la population, ainsi que l'immigration des individus âgés de 45 à 65 ans, peut générer des pressions sur les systèmes de soins de santé, entraînant un besoin de travailleurs de la santé dans les comtés de Renfrew et Lanark.



Perth, Ontario

RÉSUMÉ DE LA RÉUSSITE SCOLAIRE LOCALE 2011

Le tableau suivant illustre le niveau d'éducation atteint par différents groupes d'âge des comtés de Renfrew et Lanark en comparaison à ceux de la province de l'Ontario.



Source : Statistique Canada, Recensement de 2011

Depuis 2006, les comtés de Renfrew et Lanark ont connu des augmentations positives de leur niveau de scolarité. Selon l'Enquête nationale auprès des ménages de 2011, parmi les 15-24 ans, plus de 42% dans le comté de Renfrew, et plus de 40% dans le comté de Lanark, ont complété un diplôme d'études secondaires ou l'équivalent, comparativement à environ 36 % et 32% respectivement en 2006. Les comtés Renfrew et Lanark ont toujours eu de solides bases économiques constitués des secteurs manufacturiers, d'agriculture et de sylviculture. Cela s'est traduit par des taux plus élevés d'obtention de certificats d'apprentissage, de métiers et de diplômes collégiaux, mais également par des taux inférieurs d'obtention de diplômes universitaires dans presque tous les groupes d'âge relativement aux résultats de la province. Alors que le comté de Renfrew a connu une hausse d'obtention de diplômes de niveaux universitaires et collégiaux, le comté de Lanark a vu ses chiffres diminuer légèrement dans le même domaine. Cependant, la région se situe encore loin derrière les niveaux de scolarité provinciaux dans les deux catégories, et ce dans la plupart des groupes d'âge. Enfin, les comtés de Renfrew et Lanark continuent de dépasser les niveaux provinciaux dans toutes les tranches d'âge pour les personnes qui ont obtenu un certificat d'apprentissage ou de qualifications.

Renseignements locaux - Le Collège Algonquin, situé à Pembroke, a connu son plus haut nombre d'inscriptions en septembre 2013, avec 900 étudiants à temps plein. Il a également lancé deux nouveaux programmes de formation : chef en art culinaire et techniques de construction. Ces deux programmes ont été ajoutés afin de répondre à la demande locale du marché du travail. Récemment agrandi, le campus Algonquin situé à Perth offre un nouveau programme général d'administration de bureau à l'automne 2013 qui s'ajoute ainsi à ses programmes déjà existants : les métiers de la conservation du patrimoine et un programme prometteur de menuiserie axé sur les matériaux de pointe et la construction. Enfin, le collège Willis, un collège privé d'enseignement professionnel offrant une formation pratique dans les domaines de l'entrepreneuriat, de la santé et de la technologie, a inauguré un nouveau campus à Arnprior et compte personnaliser ses programmes pour répondre aux exigences de formation requises par les employeurs de la région.

POPULATION D'IDENTITÉ AUTOCHTONE 2011

Ce tableau examine le pourcentage de la population autochtone dans la région comparativement à celle de la province d'Ontario.

	RENREW	LANARK	ONTARIO
Pourcentage du total de la population	7,5%	3,7%	2,4%

Source : Statistique Canada, Recensement de 2011

La population autochtone du comté de Renfrew est considérablement plus élevée que ceux du comté de Lanark et de la province. La communauté des Algonquins de la Première Nation de Pikwàkanagàn est située sur les berges de la rivière Bonnechere et du lac Golden dans le comté de Renfrew et constitue la majeure partie de cette population.

PERSONNE AYANT UNE DESCENDANCE AUTOCHTONE 2011

Ce tableau indique le pourcentage de personnes ayant une descendance autochtone dans la région de Renfrew et Lanark par rapport à la province de l'Ontario.

	RENREW	LANARK	ONTARIO
Pourcentage du total de la population	9,5%	5,8%	3,4%

Source : Statistique Canada, Recensement de 2011

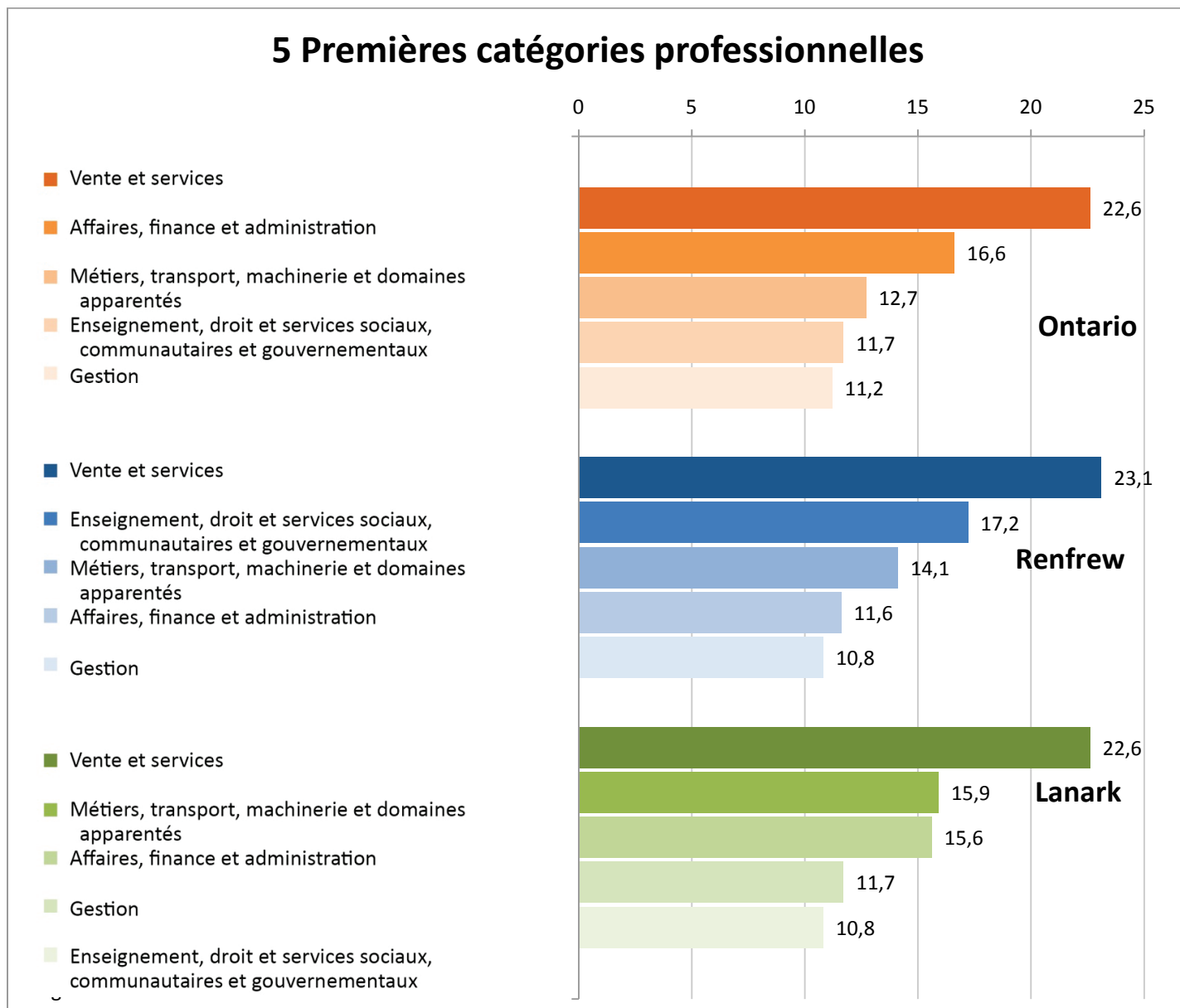
Dans les comtés de Renfrew et Lanark, un pourcentage supplémentaire de 2% des résidents ont déclaré posséder une descendance autochtone; toutefois, ces personnes ne s'identifient pas comme étant des membres de la population autochtone indiquée ci-dessus.

Renseignements locaux - Le chômage et le sous-emploi chez les jeunes Autochtones continuent de rester élevés dans la communauté de Pikwàkanagàn et dans la région. Le transport, le manque de possibilités d'emploi et l'accès à la formation ont été identifiés comme des obstacles à l'emploi.

Il y a un intérêt au sein de la communauté de Pikwàkanagàn de créer des opportunités de partenariat afin d'aider les jeunes Autochtones à tisser des liens avec les employeurs régionaux.

5 PREMIÈRES POSITIONS DES CATÉGORIES D'OCCUPATION, SELON LA CLASSIFICATION CNP - 2011

Le graphique suivant montre les 5 premières positions des catégories d'occupation, selon la classification CNP de l'Ontario et des comtés de Renfrew et Lanark. Le tableau affiche en pourcentage les occupations du total de la population de 15 ans et plus dans chaque région.



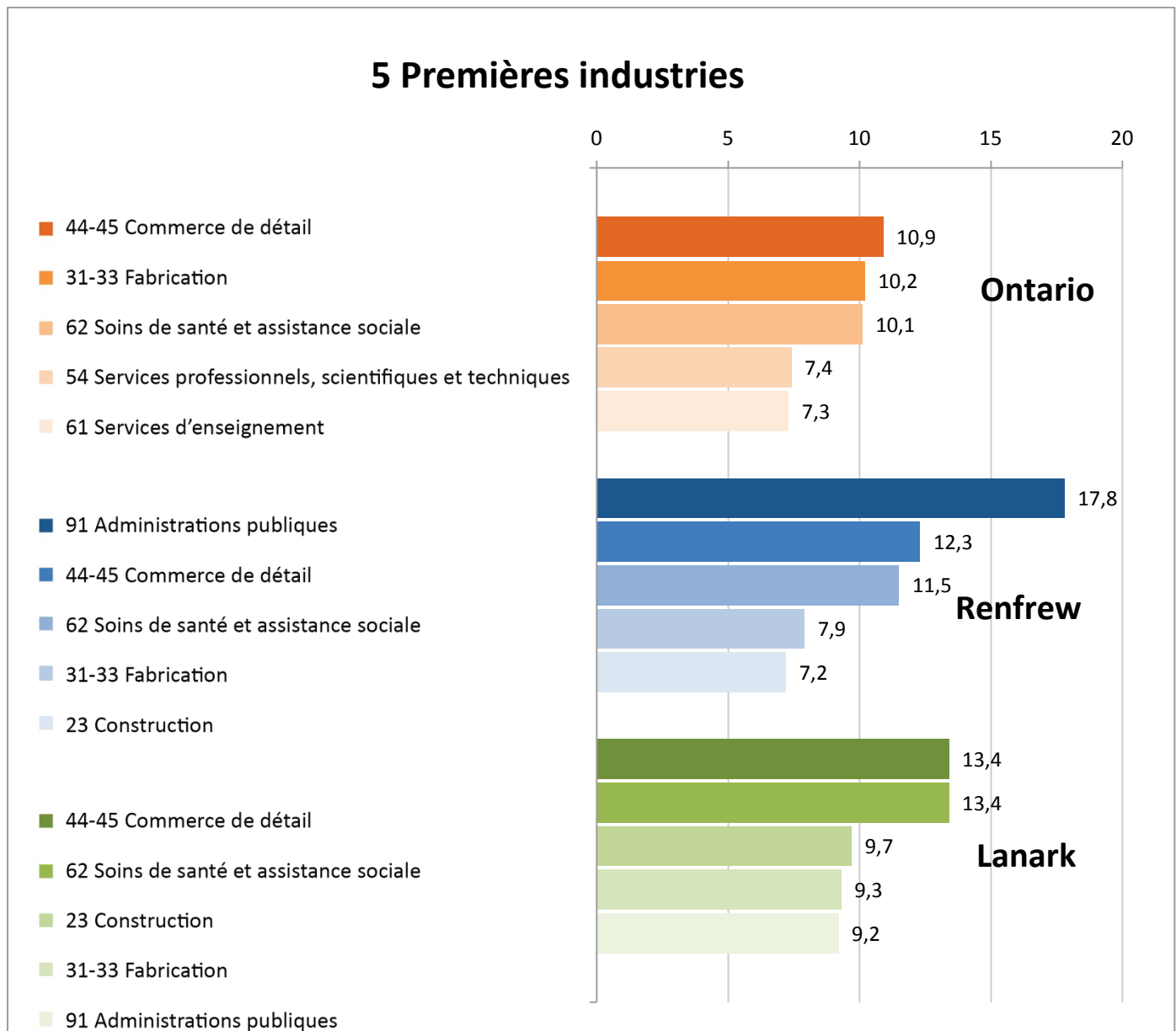
Source : Enquête nationale auprès des ménages de 2011

Dans les comtés de Renfrew et Lanark, ainsi qu'en Ontario, le domaine ayant le plus haut pourcentage des employés est celui de la vente et des services avec 22,6% dans le comté de Lanark et 23,1% dans le comté de Renfrew.

Renseignements locaux - Les employeurs ont indiqué qu'il y a actuellement de nombreuses possibilités d'emploi dans ce secteur professionnel en pleine croissance et qu'une formation améliorée en service à la clientèle avant le début de l'emploi pourrait contribuer à augmenter les taux de rétention chez les nouvelles recrues.

5 PREMIÈRES INDUSTRIES SELON LA CLASSIFICATION SCIAN À 2 CHIFFRES - 2011

Le graphique suivant présente les cinq premières places du classement des industries, selon la classification SCIAN à 2 chiffres en Ontario, et dans les comtés de Renfrew et Lanark. Les chiffres représentent l'emploi en pourcentage du total de la population de 15 ans et plus dans chaque région.

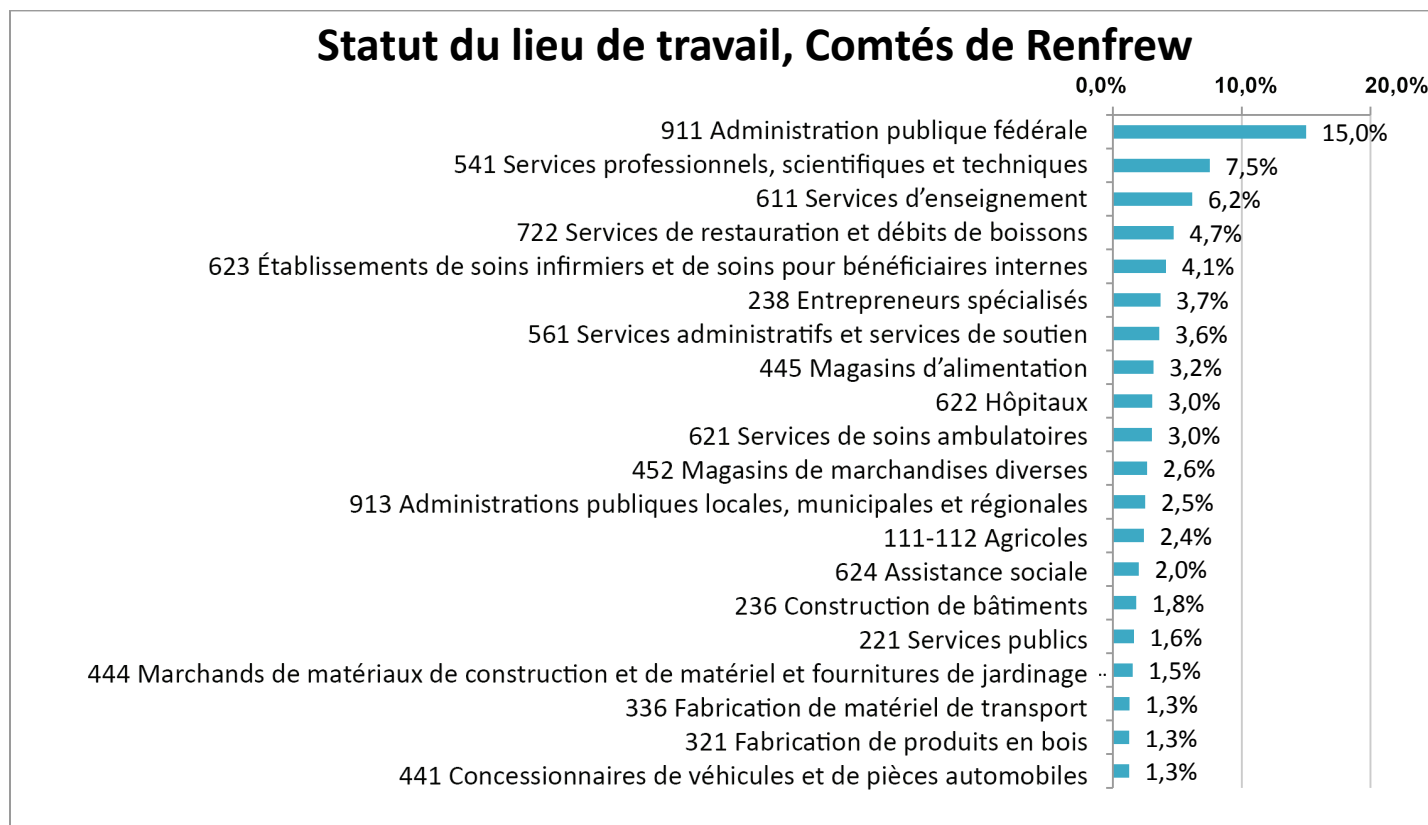


Source : Enquête nationale auprès des ménages de 2011

Dans le comté de Renfrew, l'administration publique (17,8%), le commerce de détail (12,3%) et les soins de santé et d'assistance sociale (11,5%) sont les trois premiers secteurs d'activité, tandis que dans le comté de Lanark, le commerce de détail (13,4%) les soins de santé et d'assistance sociale (13,4%), et la construction (9,7%) figurent en tête de liste. Les 5 industries sont les mêmes dans les comtés de Renfrew et Lanark, mais l'ordre et l'occupation diffèrent légèrement entre les deux comtés, ce qui reflète les différences de possibilités d'emploi.

STATUT SELON LE LIEU DE TRAVAIL À LA CLASSIFICATION SCIAN À 3 CHIFFRES

Les graphiques suivants montrent les industries occupant les 20 premières places selon le lieu de travail à la classification SCIAN à 3 chiffres, dans les comtés de Renfrew et Lanark. Les chiffres indiquent le pourcentage d'emploi dans chaque industrie.



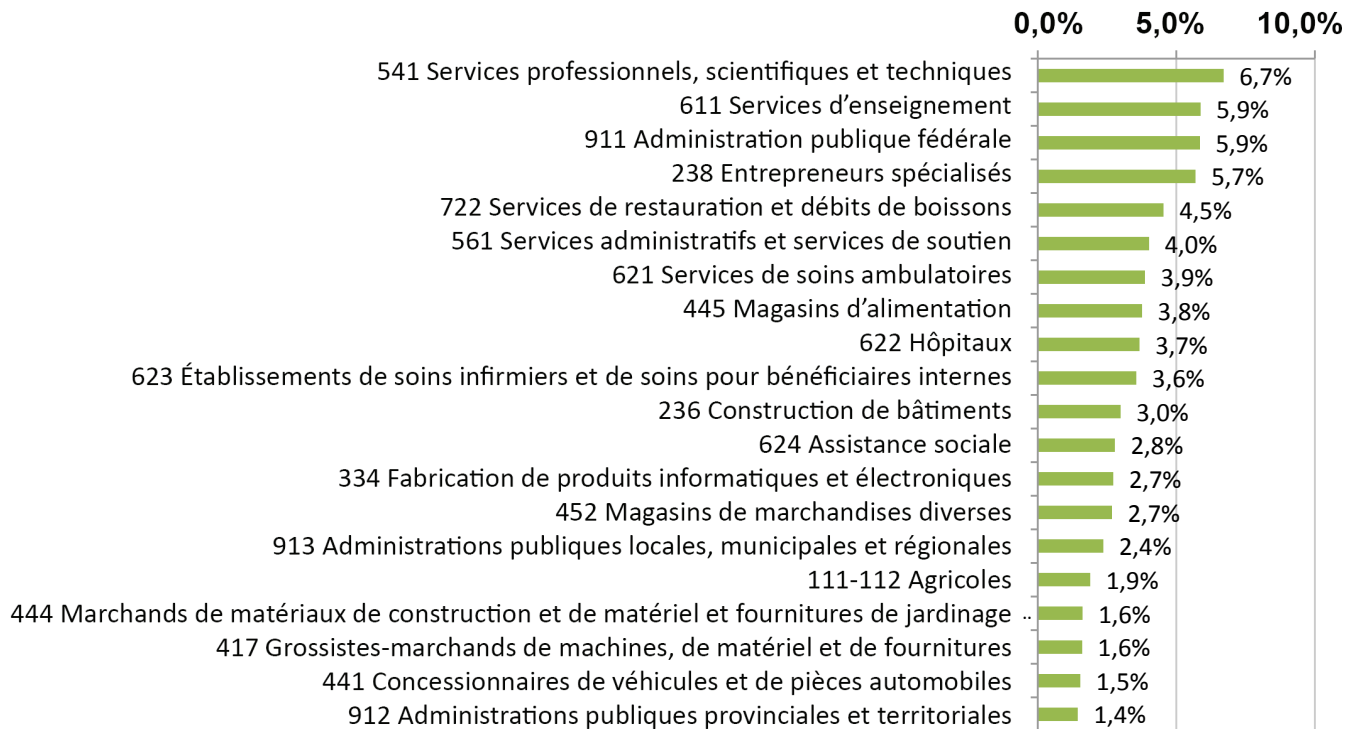
Source : Enquête nationale auprès des ménages de 2011

Dans le comté de Renfrew, les trois principales industries classées selon le SCIAN à 3 chiffres sont l'administration publique du gouvernement fédéral (15%), les services professionnels, scientifiques et techniques (7,5%) et les services d'enseignement (6,2%). Le pourcentage de personnes employées dans le secteur de l'administration publique du gouvernement fédéral dans le comté de Renfrew est significativement plus élevé que dans le reste de l'Ontario, qui est de 3,1%. Cela est probablement dû à la présence de la garnison de Petawawa et de son impact significatif sur l'emploi dans le comté de Renfrew. De plus, Énergie atomique du Canada Limitée et les commissions scolaires locales (le Conseil des écoles publiques du comté de Renfrew et le Conseil des écoles catholiques du comté de Renfrew) et sont considérés comme deux des plus importants employeurs de la région, ce qui expliquerait le niveau de l'emploi dans le secteur des Services professionnels, scientifiques et les services techniques et les services éducatifs.

Renseignements locaux - Il est important pour les demandeurs d'emploi de noter que la plupart des employeurs figurant aux 3 premières positions des industries exigent un niveau d'éducation minimum d'un diplôme de 12e année et que la plupart exigent un certain degré de formation post-secondaire.

Les changements récents et à venir dans l'organisation de la BFC / Garnison de Petawawa (arrivée prévue de nouveaux escadrons d'hélicoptères) et Énergie atomique du Canada limitée (privatisation proposée) peuvent avoir un impact significatif sur l'emploi dans le comté de Renfrew dans les années à venir.

Statut du lieu de travail, Comtés de Lanark



Source : Enquête nationale auprès des ménages de 2011

Dans le comté de Lanark, les trois principales industries classées selon le SCIAN à 3 chiffres sont les services professionnels, scientifiques et techniques (6,7%), les services d'enseignement (5,9%) et l'administration publique fédérale (5,9%). Bien que l'industrie avec le plus grand emploi dans le comté de Lanark est celle des services professionnels, scientifiques et techniques (6,7%), il est loin du pourcentage de 7,7 % en Ontario. Cela est probablement dû à la présence de quelques grands employeurs tels que DRS Technologies (aérospatiale et défense électronique), ainsi que de plusieurs petites entreprises axées sur l'énergie verte et les technologies solaires dans le comté de Lanark.

Renseignements locaux - Il est important pour les demandeurs d'emploi de noter que la plupart des employeurs figurant aux 3 premières positions des industries exigent un niveau d'éducation minimum d'un diplôme de 12e année et que la plupart exigent un certain degré de formation post- secondaire.

Le tableau suivant présente l'évolution du nombre de salariés pour les 20 premières petites et moyennes entreprises dans le comté de Renfrew de 2011 à 2012. Les petites et moyennes entreprises sont des compagnies dont le nombre d'employés varie entre zéro (propriétaire-exploitant) et 99.

Sous-secteur industriel de 3 chiffres du SCIAN	Personnes occupées en 2011	Personnes occupées en 2012	Variation absolue	Différence (pourcentage)
722 - Services de restauration et débits de boissons	2 539	2 707	168	6,6%
238 - Entrepreneurs spécialisés	1 494	1 434	-60	-4,0%
541 - Services professionnels, scientifiques et techniques	1 142	1 061	-80	-7,0%
621 - Services de soins ambulatoires	870	876	6	0,7%
522 - Intermédiation financière et activités connexes	802	798	-4	-0,5%
441 - Marchands de véhicules automobiles et de leurs pièces	719	766	46	6,5%
623 - Établissements de soins infirmiers et de soins pour bénéficiaires internes	641	641	0	0,0%
531 - Services immobiliers	592	613	20	3,4%
811 - Réparation et entretien	604	583	-21	-3,5%
813 - Organismes religieux, fondations, groupes de citoyens et organisations professionnelles et similaires	501	581	80	15,9%
446 - Magasins de produits de santé et de soins personnels	425	549	124	29,1%
624 - Assistance sociale	540	502	-38	-7,1%
236 - Construction de bâtiments	581	496	-85	-14,7%
713 - Divertissement, loisirs et jeux de hasard et loteries	564	490	-73	-13,0%
112 - Élevage	440	469	30	6,8%
321 - Fabrication de produits en bois	542	456	-86	-15,8%
484 - Transport par camion	390	375	-16	-4,0%
721 - Services d'hébergement	328	372	44	13,4%
448 - Magasins de vêtements et d'accessoires vestimentaires	371	360	-11	-3,0%
485 - Transport en commun et transport terrestre de voyageurs	293	304	11	3,7%

Source : Statistique Canada, Structure des industries canadiennes

En 2012, les trois premiers secteurs d'affaires des petites et moyennes entreprises du comté de Renfrew, selon le nombre de travailleurs, sont restés les mêmes qu'en 2011 : Services de restauration et débits de boissons, Entrepreneurs spécialisés et Services professionnels, scientifiques et techniques. La plus grande augmentation absolue fut dans les services de restauration et débits de boissons (6,6%), suivie de près par les Magasins de produits de santé et de soins personnels. En dépit du fait que les Entrepreneurs spécialisés et les Services professionnels, scientifiques et techniques aient connu une baisse, ils restent des secteurs très importants de l'économie du comté de Renfrew. Le secteur des Services d'hébergement a également vu une augmentation absolue de 44 emplois de 2011 à 2012, en partie à cause de l'ouverture du *Quality Inn* à Petawawa. Ce secteur est prêt à poursuivre sa croissance dans le comté de Renfrew, un nouveau *Holiday Inn Express* ayant été inauguré à Pembroke lors de l'été 2013.

97,7% des entreprises du comté de Renfrew sont de petites entreprises qui sont importantes pour le développement de l'économie locale. Avec un taux de croissance de 6,6% de 2011 à 2012, les Services de restauration et débits de boissons demeurent le premier secteur d'emploi du comté de Renfrew dans cette catégorie.

Renseignements locaux - Les comtés de Renfrew et Lanark sont en transition d'une économie industrielle et forestière vers une économie de détail et de services. Cette tendance semble confirmée par la construction de nouveaux magasins Winners et Michaels à Pembroke, et Target à Smiths Falls. Les employeurs et les fournisseurs de services sociaux ont indiqué que l'amélioration de la formation préalable à l'emploi dans le domaine du service à la clientèle pourrait aider au

⁴ Les sections suivantes (p.14-17) sur l'emploi et le changement dans l'emploi dans les petites et moyennes entreprises n'ont pas été mises à jour dans le présent rapport. Les données recueillies par Statistique Canada pour la période de juin 2012-2013 sur ces indicateurs n'étaient pas suffisantes pour maintenir leur fiabilité et ne pouvaient pas être incluses dans l'analyse.

placement et à des taux plus élevés de rétention des employés dans ce secteur professionnel en pleine croissance. Des ateliers « Formation des formateurs » des Services à la clientèle, qui enseignent comment former et motiver les employés du service client pour les employeurs et les gestionnaires dans les secteurs des services, de vente au détail et du tourisme afin de fournir un excellent service pourrait être un soutien précieux aux propriétaires locaux de petites et moyennes entreprises. D'autres activités possibles pour soutenir le développement des petites entreprises pourraient comporter une étude auprès des propriétaires de petites et moyennes entreprises pour identifier les lacunes dans les compétences au sein de chaque secteur.

Dans les comtés de Renfrew et Lanark, au cours de la période 2011-2012, l'emploi total dans les petites et moyennes entreprises industrielles n'a que légèrement baissé, suggérant ainsi que les petites et moyennes entreprises démontrent des signes de stabilisation depuis la dernière période de déclaration.

Le tableau suivant présente l'évolution du nombre de salariés des 20 premières petites et moyennes entreprises industrielles (PME) dans le comté de Lanark 2011 à 2012.

Sous-secteur industriel de 3 chiffres du SCIAN	Personnes occupées en 2011	Personnes occupées en 2012	Variation absolue	Différence (pourcentage)
722 - Services de restauration et débits de boissons	1 753	1 809	56	3,2%
238 - Entrepreneurs spécialisés	1 300	1 364	64	4,9%
541 - Services professionnels, scientifiques et techniques	1 043	1 082	39	3,7%
531 - Services immobiliers	635	630	-5	-0,7%
623 - Établissements de soins infirmiers et de soins pour bénéficiaires internes	636	610	-26	-4,1%
236 - Construction de bâtiments	570	580	10	1,8%
441 - Marchands de véhicules automobiles et de leurs pièces	492	534	42	8,5%
621 - Services de soins ambulatoires	592	526	-66	-11,1%
522 - Intermédiation financière et activités connexes	500	507	7	1,5%
811 - Réparation et entretien	357	347	-10	-2,8%
446 - Magasins de produits de santé et de soins personnels	326	313	-13	-3,9%
484 - Transport par camion	286	305	19	6,6%
813 - Organismes religieux, fondations, groupes de citoyens et organisations professionnelles similaires	233	264	31	13,4%
485 - Transport en commun et transport terrestre de voyageurs	248	247	-1	-0,4%
624 - Assistance sociale	339	229	-110	-32,4%
112 - Élevage	219	218	-1	-0,6%
713 - Divertissement, loisirs et jeux de hasard et loteries	247	216	-31	-12,6%
524 - Sociétés d'assurance et activités connexes	189	207	19	9,9%
523 - Valeurs mobilières, contrats de marchandises et autres activités d'investissement financier connexes	216	207	-8	-3,9%
111 - Cultures agricoles	151	201	50	33,1%

Source : Statistique Canada, Structure des industries canadiennes

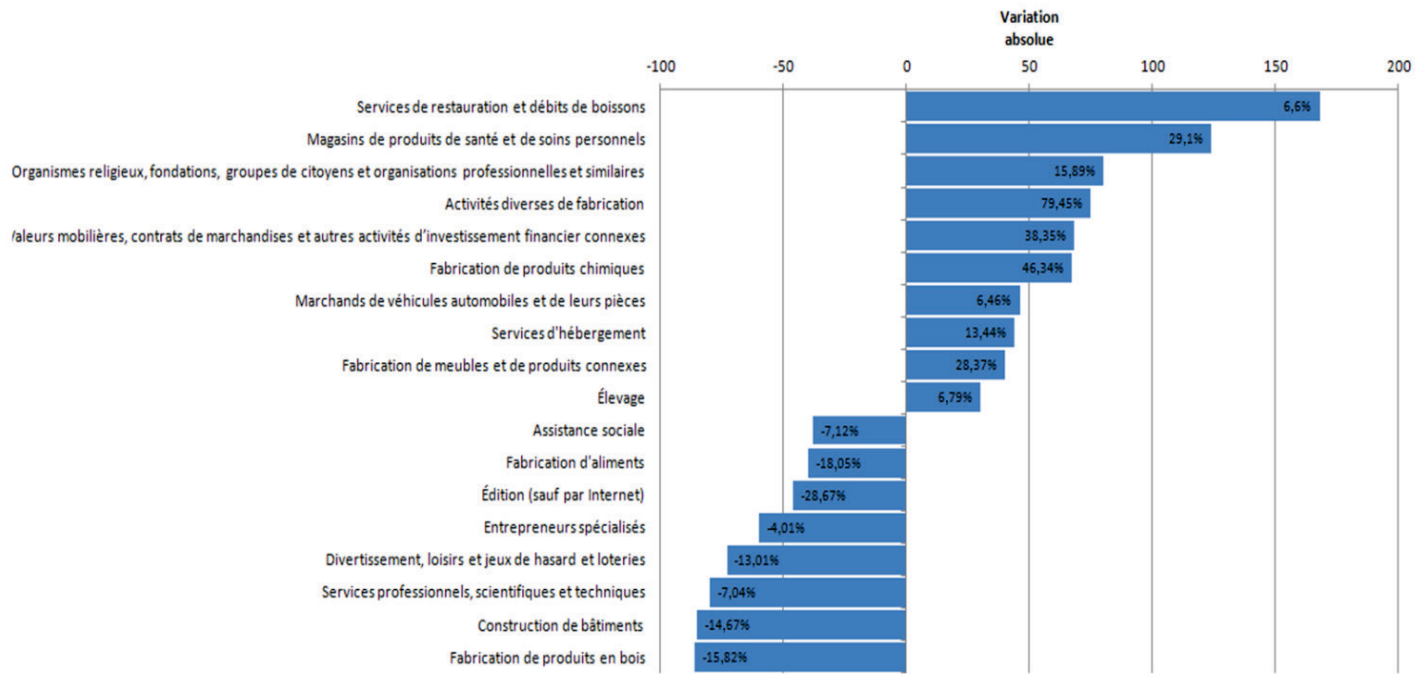
Dans le comté de Lanark, en 2012, les trois principaux secteurs d'affaires des petites et moyennes entreprises, selon le nombre de travailleurs, étaient: Services de restauration et débits de boissons, Entrepreneurs spécialisés et les Services professionnels, scientifiques et techniques, ces trois industries ayant connu une croissance durant l'année écoulée. Dans les 20 premiers secteurs d'activité, les deux petites et moyennes entreprises industrielles qui ont eu les plus forts taux de croissance de l'emploi sont : la Culture agricole (33,1%), et les Organismes religieux, fondations, groupes de citoyens et organisations professionnelles similaires (13,4%). Les deux petites et moyennes entreprises industrielles qui affichent les taux les plus faibles de croissance de l'emploi sont : l'Assistance sociale (-32,4%) et les Divertissements, loisirs et jeux de hasard (12,6%).

98,2% des entreprises du comté de Lanark sont de petites entreprises importantes pour le développement de l'économie locale. Avec un taux de croissance de 3,2% lors de la période 2011-2012, les Services de restauration et débits de boissons demeurent le premier secteur d'emploi dans cette catégorie dans le comté de Lanark.

VARIATION DE L'EMPLOI DANS LES PETITES ET MOYENNES ENTREPRISES - JUIN 2011 À JUIN 2012

Les deux graphiques suivants présentent les augmentations et les diminutions du nombre de salariés dans les petites et moyennes entreprises dans les comtés de Renfrew et de Lanark entre juin 2011 et juin 2012. Ils comprennent les industries avec les augmentations ou diminutions de 30 salariés ou plus, et sont triés par changement absolu.

Comté de Renfrew - Variation de l'emploi dans les petites et moyennes entreprises



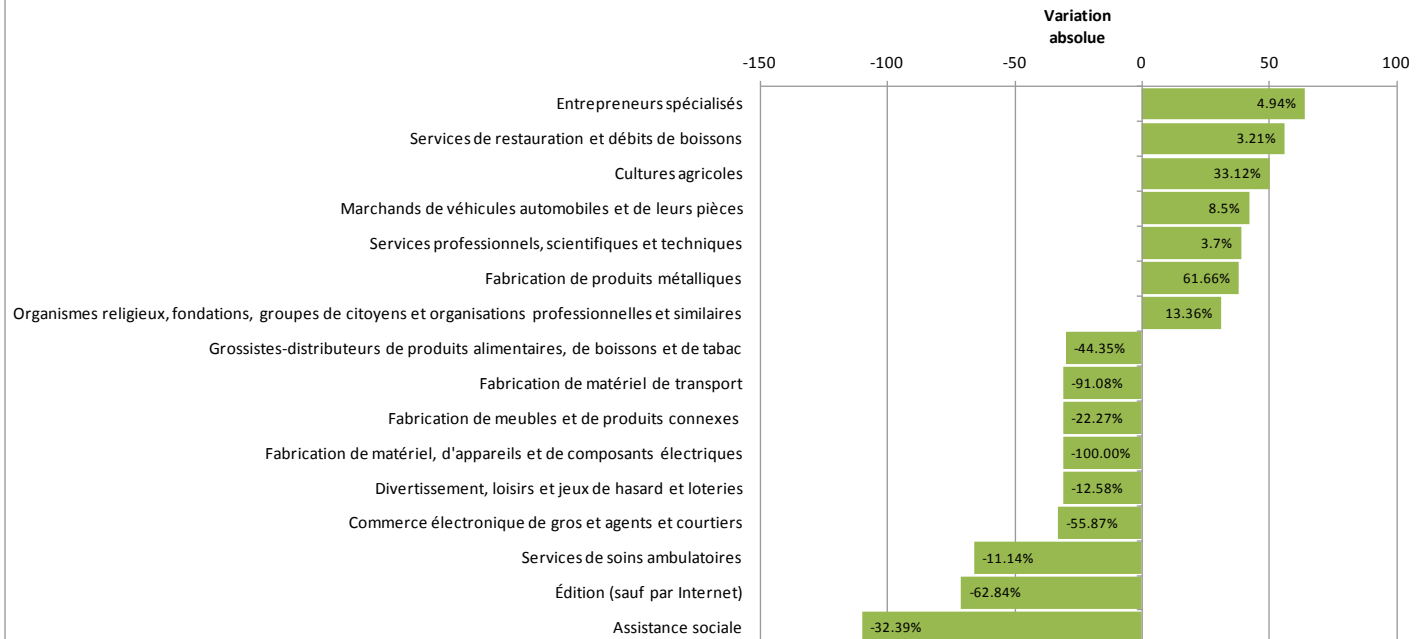
Source : Statistique Canada, Structure des industries canadiennes

Dans le comté de Renfrew les petites et moyennes entreprises qui ont connu les plus fortes hausses de l'emploi absolu sont les Services des aliments et débits de boissons, les Magasins de produits de santé et de soins personnels et les Organismes religieux, fondations, groupes de citoyens et organisations professionnelles similaires, la plupart ayant rebondi après les pertes de l'année précédente.

À partir de 2011-2012, les pertes les plus importantes en matière d'emploi (en valeur absolue) se trouvaient dans la Fabrication de produits en bois, la Construction des bâtiments et les Services professionnels, scientifiques et techniques.

Renseignements locaux - Un manque d'expérience pratique peut constituer un obstacle pour les demandeurs d'emploi qui réintègrent le marché du travail. Les programmes de formation qui offrent une composante d'apprentissage pratique peuvent aider les demandeurs d'emploi à accélérer leur réinsertion sur le marché du travail local. Les employeurs locaux ont indiqué que des opportunités de formation des demandeurs d'emploi dans le service à la clientèle précédant leurs entrées dans le marché du travail pourraient entraîner une hausse des taux de rétention et d'avancement. Cependant, de nombreux employeurs ne semblent pas être au courant de toute la gamme des services d'emploi et de formation actuellement offerts par divers organismes de la région. De nouveaux outils de marketing des médias sociaux pourraient encourager et éduquer les employeurs sur les avantages d'investir dans les mises à niveau des compétences essentielles.

Comté de Lanark - Variation de l'emploi dans les petites et moyennes entreprises



Source : Statistique Canada, Structure des industries canadiennes

Dans le comté de Lanark, les petites et moyennes entreprises qui ont connu les plus fortes hausses absolues en matière d'emploi sont les Entrepreneurs spécialisés, les Services de restauration et débits de boissons et les Cultures agricoles.

À partir de 2011-2012 les pertes les plus importantes en matière d'emploi (en valeur absolue) dans le comté de Lanark sont dans l'Assistance sociale, l'Édition (sauf par Internet) et les Services de soins ambulatoires.

Renseignements locaux - Le comté de Lanark a connu une augmentation modérée du nombre de producteurs de cultures dans l'année écoulée, créant des possibilités d'emplois dans ce secteur. Cela pourrait être attribuable à plusieurs facteurs, y compris les prix des matières premières relativement stables pour les produits agricoles à l'heure actuelle. Toutefois, une aide accrue du gouvernement et le soutien de la communauté des producteurs régionaux et locaux pourraient, dit-on, produire encore plus de croissance dans ce secteur lors des années à venir.

VARIATION DU NOMBRE D'EMPLOYEURS - JUIN 2012 À - JUIN 2013

Ce tableau montre l'évolution du nombre d'employeurs dans les comtés de Renfrew et de Lanark entre juin 2012 et juin 2013. Les employeurs sont classés par le nombre d'employés et vont du propriétaire exploitant d'établissements sans salariés aux entreprises de plus de 500 employés. Il est important de noter que la grande majorité des entreprises des comtés de Renfrew et Lanark appartiennent à des catégories de moins de 100 employés.

Taille de l'entreprise	Taille des effectifs	Comté de Renfrew	Comté de Renfrew	Comté de Lanark	Comté de Lanark	Comté de Renfrew	Comté de Lanark	Ontario
		Nombre d'employeurs 2012	Nombre d'employeurs 2013	Nombre d'employeurs 2012	Nombre d'employeurs 2013	Différence (pourcentage) 2012-2013 (%)	Différence (pourcentage) 2012-2013 (%)	
Petites et moyennes entreprises	0*	2 484	2 764	2 089	2 343	11,3	12,2	11,0
	1 - 4	1 352	1 397	1 117	1 164	3,3	4,2	6,9
	5 - 9	599	624	399	395	4,2	-1,0	2,9
	10 - 19	345	370	254	275	7,2	8,3	2,8
	20-49	190	210	140	134	10,5	-4,3	3,8
	50-99	69	77	37	41	11,6	10,8	2,1
	Sous-total	5 039	5 442	4 036	4 352	8,0	7,8	----
Grandes entreprises	100-199	30	29	27	27	-3,3	0,0	2,1
	200-499	12	10	8	9	-16,7	12,5	1,7
	500+	7	7	0	0	0,0	0,0	-0,2
	Sous-total	49	46	35	36	-6,1	2,9	----
Total	5 088	5 488	4 071	4 388	7,9	7,8	8,4	

Source : Statistique Canada, Structure des industries canadiennes

Entre juin 2012 et juin 2013, le nombre total d'employeurs dans le comté de Renfrew a augmenté de 7,9%, ce qui est une amélioration globale de 7,4% depuis la dernière période considérée. Cela peut suggérer que l'économie locale s'est stabilisée et commence à se développer.

Entre juin 2012 et juin 2013, le nombre total d'employeurs dans le comté de Lanark a augmenté de 7,8%, le changement absolu principal se produisant dans les entreprises employant moins de 5 personnes. Cette croissance est encourageante et pourrait suggérer que l'économie locale s'est stabilisée et commence à se développer, débutant par l'ajout de nouvelles entreprises individuelles.

Renseignements locaux - Les centres d'emploi ont indiqué que la région pourrait bénéficier de plus de possibilités entrepreneuriales ou de rétention adaptée aux 35-55 ans pour faciliter les transitions professionnelles. Il a également été suggéré que la promotion accrue des services existants destinés à aider les nouveaux entrepreneurs pourrait avoir un résultat positif sur les travailleurs autonomes.

* Sans employés salariés. Inclut les propriétaires exploitants ou les firmes qui embauchent des contractuels. Suppose un seul travailleur.

RÉPARTITION DU TOTAL DES EMPLOYEURS DES SECTEURS À TROIS CHIFFRES

COMTÉ DE RENFREW - JUIN 2013

Ce tableau met en évidence les secteurs ayant la plus grande différence de distribution entre les employeurs dans le comté de Renfrew et ceux de la province de l'Ontario. On y retrouve les industries ayant les différences les plus négatives et les plus positives.

NAICS	Renfrew Distribution %	Ontario Distribution %	Différence
112 - Élevage	4,8%	1,6%	3,1%
113 - Foresterie et exploitation forestière	1,8%	0,1%	1,7%
531 - Services immobiliers	8,7%	10,6%	-1,9%
484 - Transport par camion	1,8%	3,7%	-1,9%
541 - Services professionnels, scientifiques et techniques	8,1%	15,0%	-6,9%

Source : Statistique Canada, Structure des industries canadiennes

Le comté de Renfrew a un pourcentage plus élevé d'employeurs que la province de l'Ontario en Élevage, en Foresterie et en exploitation forestière. Malgré la présence d'Énergie atomique du Canada Limitée (EACL) le comté de Renfrew a un pourcentage plus faible en Services professionnels, scientifiques et techniques. L'Immobilier, en dépit de sa croissance récente dans la région, a également connu un pourcentage plus faible que la province de l'Ontario. Les chiffres concernant ces quatre secteurs sont les mêmes par rapport à 2011-2012, alors qu'une légère baisse du nombre d'employeurs dans le transport par camion a creusé l'écart dans la répartition entre le comté de Renfrew et de l'Ontario.

Renseignements locaux - Les consultations tenues avec les professionnels forestiers locaux et régionaux suggèrent que l'emploi et d'autres possibilités existent dans le secteur forestier. Au cours des discussions, de nombreux propriétaires d'usines ont indiqué qu'ils avaient besoin d'ouvriers qualifiés pour soutenir leurs activités.

COMTÉ DE LANARK - JUIN 2013

Ce tableau met en évidence les secteurs avec la plus grande différence de distribution entre les employeurs du comté de Lanark et ceux de la province de l'Ontario. On y retrouve les industries avec les plus haut et plus bas écarts.

NAICS	Lanark Distribution %	Ontario Distribution %	Différence
238 - Entrepreneurs spécialisés	10,2%	6,5%	3,7%
112 - Élevage	3,3%	1,6%	1,6%
531 - Services immobiliers	8,9%	10,6%	-1,6%
484 - Transport par camion	2,0%	3,7%	-1,8%

Source : Statistique Canada, Structure des industries canadiennes

Le comté de Lanark a un pourcentage significativement plus élevé d'entrepreneurs spécialisés que la province de l'Ontario. La croissance dans ce secteur peut s'expliquer par le nombre élevé de nouveaux logements et commerces de détail qui se multiplie dans les communautés du comté de Lanark, entourant la région de la capitale nationale. Cette industrie est la même que celle figurant en 2011-2012. Une légère baisse du nombre d'employeurs dans la production animale en 2012-2013 a réduit l'écart dans cette industrie entre le comté de Lanark et la province de l'Ontario. La croissance dans l'immobilier a réduit l'écart de distribution entre le comté de Lanark et la province de l'Ontario, tandis que la croissance provinciale dans le transport par camion a augmenté la différence de la distribution dans ce secteur, malgré une petite croissance dans le comté de Lanark.

RÉPARTITION DES EMPLOYEURS SELON LA TAILLE DES EFFECTIFS ET LES TROIS CHIFFRES DU SCIAN

Les tableaux suivants présentent les 20 premières catégories d'industries du comté de Renfrew et de Lanark, chacune étant subdivisée par le nombre d'employés. Les industries sont en ordre décroissant : du plus grand nombre d'entreprises à ceux en ayant le moins.

COMTÉ DE RENFREW - JUIN 2013

Sous-secteur industriel de 3 chiffres du SCIAN	Taille des effectifs									Nombre d'employeurs Total	%
	0*	1-4	5-9	10-19	20-49	50-99	100-199	200-499	500 +		
531 - Services immobiliers	387	67	15	6	3	0	0	0	0	478	8,7
541 - Services professionnels, scientifiques et techniques	288	106	26	17	6	2	1	0	0	446	8,1
238 - Entrepreneurs spécialisés	207	150	50	22	9	2	1	0	0	441	8,0
112 - Élevage	201	47	11	3	0	0	0	0	0	262	4,8
621 - Services de soins ambulatoires	79	101	40	22	3	1	2	0	0	248	4,5
236 - Construction de bâtiments	130	79	26	9	0	0	1	0	0	245	4,5
722 - Services de restauration et débits de boissons	35	35	53	48	35	11	0	0	0	217	4,0
811 - Réparation et entretien	104	71	21	7	2	1	0	0	0	206	3,8
813 - Organismes religieux, fondations, groupes de citoyens et organisations professionnelles similaires	35	107	21	7	1	1	0	0	0	172	3,1
561 - Services administratifs et services de soutien	87	44	15	18	6	1	0	0	0	171	3,1
111 - Cultures agricoles	128	24	7	5	1	0	0	0	0	165	3,0
523 - Valeurs mobilières, contrats de marchandises et autres activités d'investissement financier connexes	116	16	2	1	2	2	0	0	0	139	2,5
551 - Gestion de sociétés et d'entreprises	109	11	6	0	0	0	1	0	0	127	2,3
812 - Services personnels et services de blanchissage	53	48	17	3	2	0	0	0	0	123	2,2
721 - Services d'hébergement	65	25	9	7	6	0	3	0	0	115	2,1
445 - Magasins d'alimentation	31	31	17	15	4	11	1	0	1	111	2,0
484 - Transport par camion	58	25	8	4	3	2	0	0	0	100	1,8
113 - Foresterie et exploitation forestière	60	21	10	6	2	0	0	0	0	99	1,8
441 - Marchands de véhicules automobiles et de leurs pièces	30	15	16	16	12	0	0	0	0	89	1,6
448 - Magasins de vêtements et d'accessoires vestimentaires	22	24	28	8	1	0	0	0	0	83	1,5

Source : Statistique Canada, Structure des industries canadiennes

Les trois industries dans le comté de Renfrew ayant le plus grand nombre d'employeurs sont Services immobiliers, les Services professionnels, scientifiques et techniques et les Entrepreneurs spécialisés. Les entrepreneurs spécialisés et les services professionnels, scientifiques et techniques sont classés parmi les 5 meneurs depuis 2008, tandis que Services immobiliers ont connu une croissance importante. La croissance dans le secteur de l'immobilier peut être attribuée à de nouveaux développements résidentiels dans la région de Petawawa.

* Sans employés salariés. Inclut les propriétaires exploitants ou les firmes qui embauchent des contractuels. Suppose un seul travailleur.

COMTÉ DE LANARK - JUIN 2013

Sous-secteur industriel de 3 chiffres du SCIAN	Taille des effectifs									Nombre d'employeurs Total	%
	0*	1-4	5-9	10-19	20-49	50-99	100-199	200-499	500 +		
541 - Services professionnels, scientifiques et techniques	397	159	21	16	3	0	0	0	0	596	13,6
238 - Entrepreneurs spécialisés	216	158	45	21	6	2	0	0	0	448	10,2
531 - Services immobiliers	327	45	13	3	3	1	0	0	0	392	8,9
236 - Construction de bâtiments	114	66	13	11	4	0	0	0	0	208	4,7
621 - Services de soins ambulatoires	49	82	25	12	3	1	4	0	0	176	4,0
722 - Services de restauration et débits de boissons	32	32	38	46	23	2	0	0	0	173	3,9
811 - Réparation et entretien	89	38	22	2	0	0	0	0	0	151	3,4
561 - Services administratifs et services de soutien	86	31	14	11	3	0	0	0	0	145	3,3
112 - Élevage	103	32	6	2	0	0	0	0	0	143	3,3
111 - Cultures agricoles	79	31	5	3	2	0	0	0	0	120	2,7
523 - Valeurs mobilières, contrats de marchandises et autres activités d'investissement financier connexes	86	20	2	1	0	0	1	0	0	110	2,5
551 - Gestion de sociétés et d'entreprises	87	18	2	1	0	0	0	0	0	108	2,5
813 - Organismes religieux, fondations, groupes de citoyens et organisations professionnelles similaires	40	51	8	3	2	0	0	0	0	104	2,4
812 - Services personnels et services de blanchissage	49	28	16	2	5	0	0	0	0	100	2,3
484 - Transport par camion	56	20	4	3	2	1	0	0	0	86	2,0
445 - Magasins d'alimentation	26	13	19	10	4	3	4	0	0	79	1,8
453 - Magasins de détail divers	34	24	13	5	2	0	0	0	0	78	1,8
441 - Marchands de véhicules automobiles et de leurs pièces	26	7	8	17	5	0	0	0	0	63	1,4
448 - Magasins de vêtements et d'accessoires vestimentaires	16	17	8	5	0	0	0	0	0	46	1,0
611 - Services d'enseignement	26	14	2	1	1	0	0	0	0	44	1,0

Source : Statistique Canada, Structure des industries canadiennes

Les trois industries dans le comté de Lanark qui ont le plus grand nombre d'employeurs sont les services professionnels, scientifiques et techniques, les entrepreneurs spécialisés et les Services immobiliers. De ces trois premières industries, les services professionnels, scientifiques et techniques et les entrepreneurs spécialisés sont classés parmi les 3 meneurs depuis 2008, tandis que l'immobilier s'est frayé régulièrement un chemin vers le sommet entre 2008 et 2013.

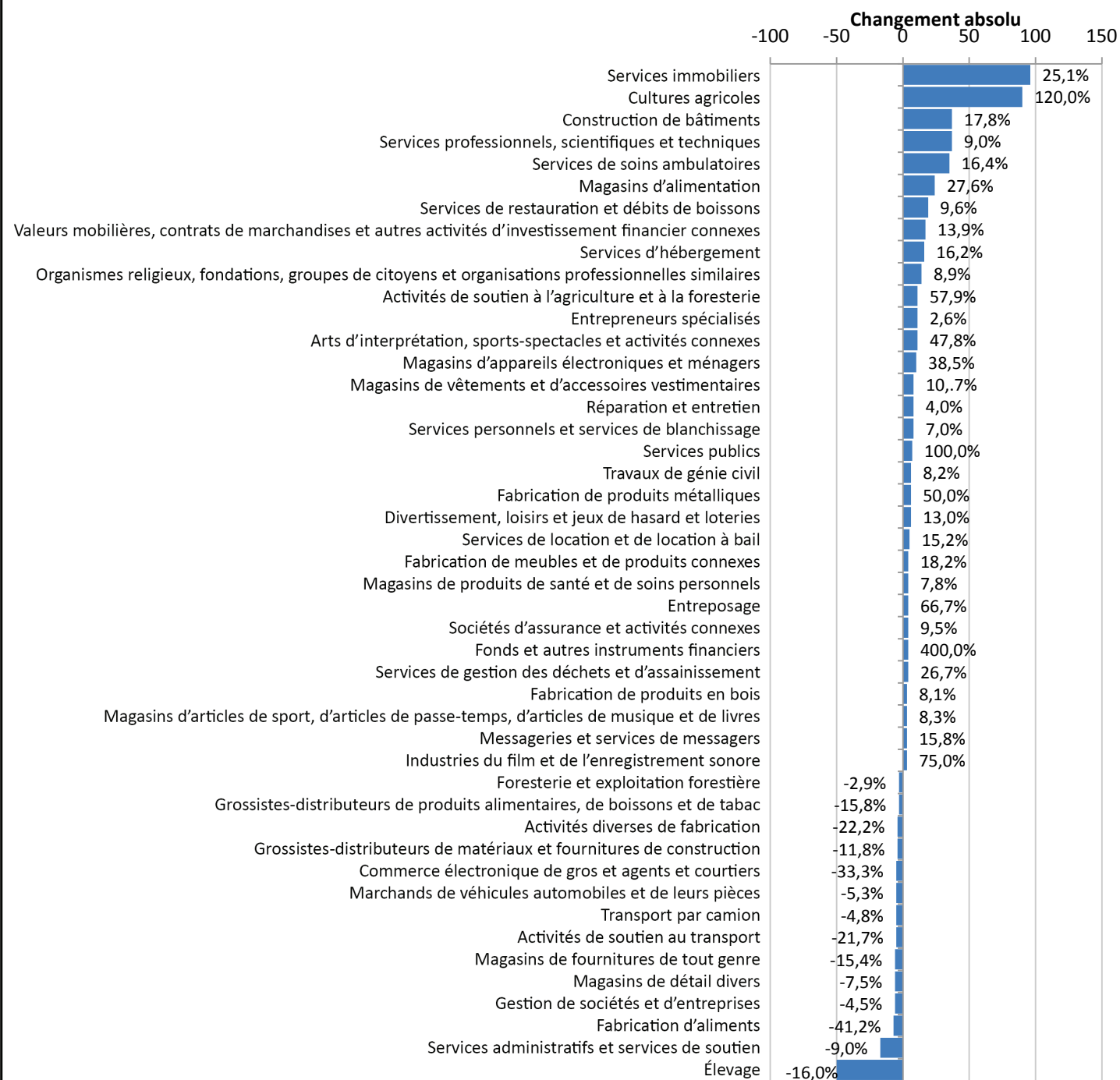
Renseignements locaux - Les fournisseurs de services d'emplois régionaux ont indiqué que les demandeurs d'emploi de la région pourraient bénéficier de plus de stages ou de possibilités d'apprentissage basées sur l'expérience pour augmenter leurs chances d'emploi. Un manque d'expérience pratique constitue un obstacle pour les demandeurs d'emploi qui souhaitent réintégrer le marché du travail. Les programmes de formation offrant un volet pratique d'apprentissage peuvent aider les demandeurs d'emploi à se réinsérer rapidement sur le marché du travail local.

* Sans employés salariés. Inclut les propriétaires exploitants ou les firmes qui embauchent des contractuels. Suppose un seul travailleur.

VARIATION DU NOMBRE TOTAL D'EMPLOYEURS - JUIN 2012 À JUIN 2013

Les deux graphiques suivants illustrent les changements les plus importants du nombre d'employeurs dans les comtés de Renfrew et de Lanark entre juin 2012 et juin 2013, classés par secteur d'industrie. Tous les secteurs ayant connu une augmentation ou une diminution de 3 ou plusieurs employeurs apparaissent dans ce tableau.

Changement dans le nombre d'employeurs du Comté de Renfrew

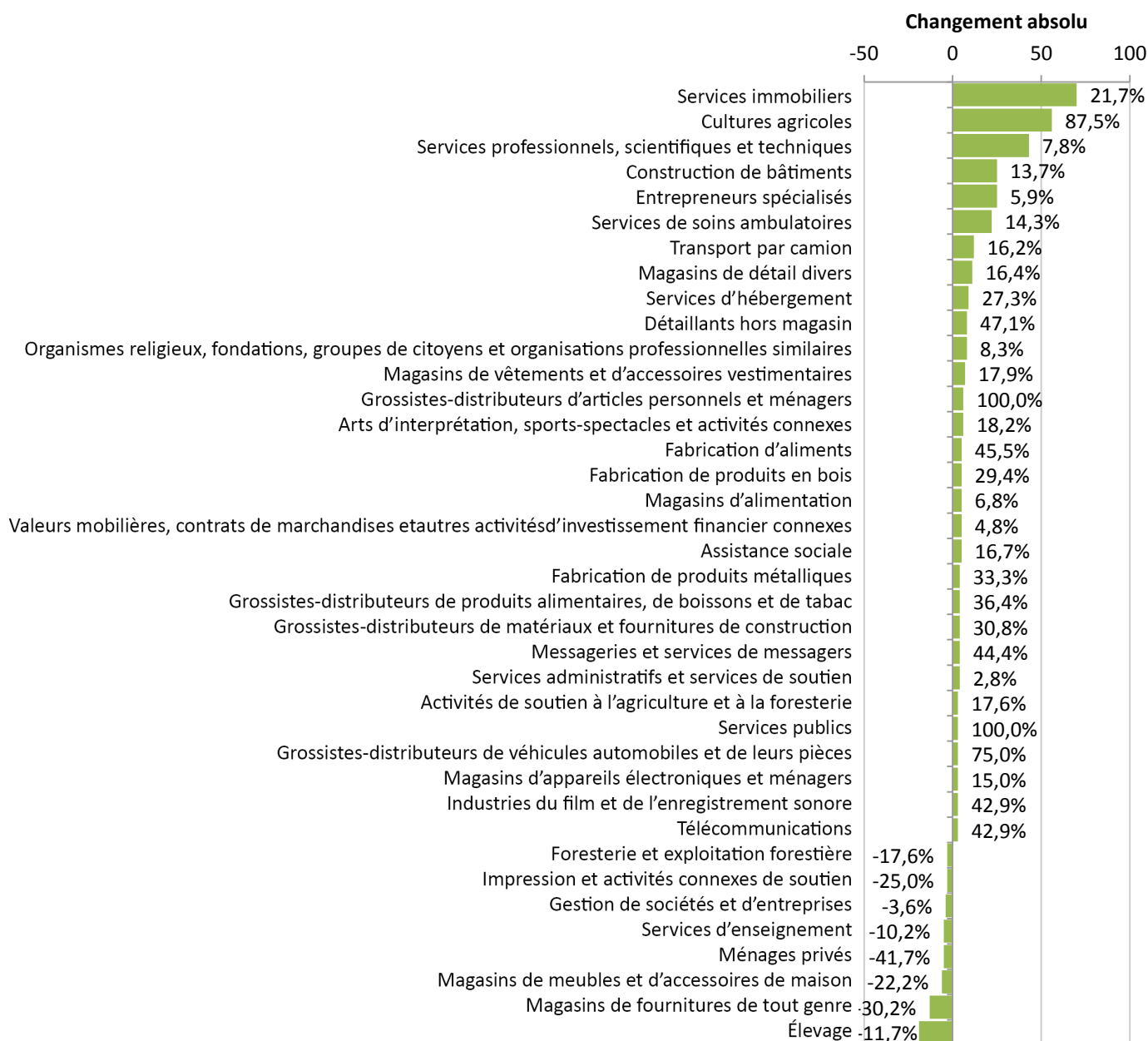


Source : Statistique Canada, Structure des industries canadiennes

Les industries dans le comté de Renfrew avec les plus fortes hausses absolues dans le nombre d'employeurs de 2012 à 2013 sont des Services immobiliers, les Cultures agricoles et la Construction de bâtiments; les industries avec les plus fortes baisses absolues dans le nombre d'employeurs sont l'Élevage, les Services administratifs et de soutien et la Fabrication d'aliments.

Renseignements locaux - Bien que la foresterie et l'exploitation forestière aient connu de légères pertes, les renseignements locaux indiquent que de nombreuses entreprises établies ont procédé à la création de nouveaux postes au cours des derniers mois. Les renseignements locaux indiquent également que les pertes importantes observées dans l'Élevage et la croissance des Cultures agricoles peuvent être le résultat de producteurs vendant du bétail pendant la sécheresse de 2012 en raison d'un manque de disponibilité d'alimentation abordable et un passage par plusieurs à la production agricole jusqu'à ce qu'ils soient dans une meilleure position pour reconstituer leur cheptel.

Changement dans le nombre d'employeurs du Comté de Lanark

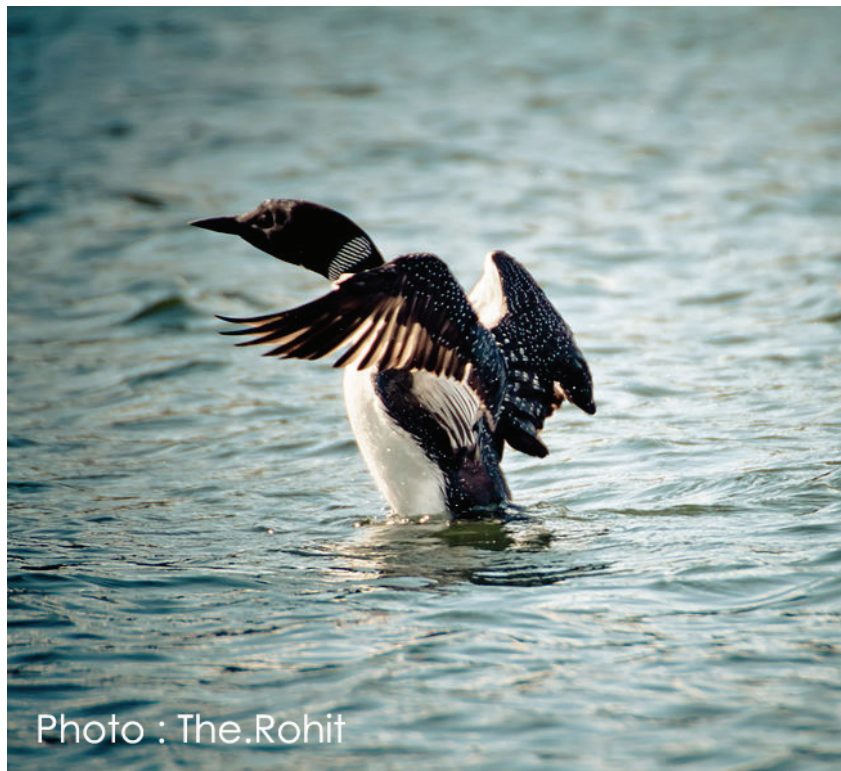


Source : Statistique Canada, Structure des industries canadiennes

Les industries du comté de Lanark ayant connu les plus fortes augmentations du nombre d'employeurs entre 2012 et 2013 sont les Services immobiliers, les Cultures agricoles et les Services professionnels, scientifiques et techniques. Les industries avec les plus fortes baisses ont été l'Élevage, les Magasins de fournitures de tout genre et les Magasins de meubles et d'accessoires de maison.

La hausse de 70 employeurs dans le domaine des Services immobiliers dans le comté de Lanark est un gain relativement important, tandis que les baisses sont demeurées relativement minimales dans l'ensemble. La croissance supplémentaire de la Culture agricole à partir de juin 2012-2013 signifie que le nombre total d'employeurs de la production agricole dans le comté de Lanark a presque triplé depuis 2011, tandis que les gains réalisés dans l'Élevage en 2012 ont été perdus en 2013, probablement en raison de la sécheresse survenue dans l'est de l'Ontario en 2012.

Renseignements locaux - L'augmentation lors des deux dernières années dans le comté de Lanark des Cultures agricoles a créé des possibilités d'emploi dans ce domaine. Les gens du milieu pensent qu'une aide accrue du gouvernement et davantage de soutien de la communauté des producteurs régionaux et locaux pourraient donner encore plus de croissance dans ce secteur lors des années à venir.



Lac Pike, Comté de Lanark

RÉSUMÉ - COMTÉ DE RENFREW

Comme en témoignent les données présentées dans ce rapport, les communautés rurales du comté de Renfrew ne suivent pas les mêmes tendances économiques que la province de l'Ontario. Cependant, l'économie et le marché du travail du comté de Renfrew n'en ont pas pour autant été statiques au cours de l'année écoulée.

Entre 2006 et 2011, le comté de Renfrew a connu une croissance démographique de 3,9%, soit une augmentation de 1,4% par rapport au recensement précédent (2001-2006). Comparée au reste de la province, la croissance démographique du comté de Renfrew est nettement inférieure, ce qui peut être attribuable à la diminution du nombre d'immigrants s'établissant dans les communautés rurales. Cette observation est corroborée par le fait que, lorsque l'on retire la population de la région métropolitaine de Toronto de l'équation (destination prise par la plupart des nouveaux arrivants au Canada), la croissance du comté de Renfrew dépasse celle du reste de la province, qui est de 3,1 %. Cela confirmerait l'efficacité des efforts régionaux visant à améliorer l'attractivité de la région pour les nouveaux arrivants.

Néanmoins, le comté de Renfrew continue de connaître une migration des personnes âgées de 45 ans et plus, ce qui pourrait avoir des répercussions importantes sur le système de santé local, augmentant la pression déjà lourde pour les travailleurs de la santé. Les Services de soins ambulatoires sont restés dans les cinq premiers du classement général parmi les petites et moyennes entreprises dans le comté, basé sur la taille de sa population active occupée ainsi que dans les 10 premiers basé sur le statut de travail. Le nombre d'employeurs a également augmenté au cours de la dernière année.

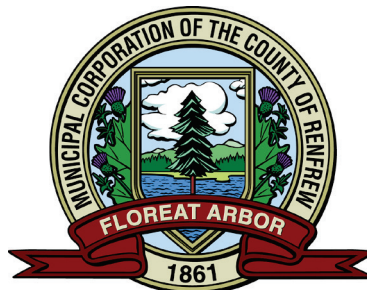
Historiquement, l'économie du comté de Renfrew est très forte dans les secteurs manufacturiers, de la foresterie et de l'agriculture, ce qui entraîne, d'une part, une hausse des taux de réussite dans les études collégiales, les métiers spécialisés et les stages d'apprentis et, d'autre part, de faibles taux de diplômes universitaires dans chaque groupe d'âge. Ceci est important pour la région, car ces travailleurs qualifiés possèdent des compétences transférables qui peuvent aider à soutenir la fluctuation des besoins du marché du travail dans de multiples secteurs, ou peuvent être canalisés dans des projets d'entreprises.

Entre Juin 2012 et Juin 2013, le nombre total d'employeurs a augmenté de 7,9%, ce qui pourrait suggérer que l'économie s'est stabilisée et améliorée. Les indicateurs du comté de Renfrew continuent à témoigner d'une encourageante croissance dans les entreprises de taille moyenne et grande, en particulier ceux ayant entre 0 et 199 employés.

En regardant certains secteurs spécifiques, le comté de Renfrew a récemment enregistré des gains du nombre d'employeurs dans l'immobilier, la production agricole et la construction des bâtiments. La croissance observée dans les secteurs liés aux services en général pourrait répondre au besoin d'ateliers de service à la clientèle orientés vers les gestionnaires et les propriétaires d'entreprises afin d'assurer des normes élevées dans la prestation du service à la clientèle. Cependant, l'emploi dans l'administration publique fédérale est toujours en tête en fonction du lieu de travail, employant 15% de la population active selon l'Enquête nationale auprès des ménages de 2011.

Même s'il y a eu des pertes minimales par rapport au nombre d'employeurs dans le secteur de l'élevage au cours de la dernière année, les renseignements locaux suggèrent que ce n'est que temporaire et que la région connaîtra une augmentation à mesure qu'elle se remettra de la sécheresse de 2012.

Bien que les indices démontrent que le comté de Renfrew n'a pas connu une forte croissance nette de la force du travail lors de l'année écoulée, la petite croissance économique et les chances qu'elle se poursuive sont encourageantes. Grâce à des partenariats communautaires, l'Association du marché du travail de Renfrew et Lanark soutiendra ce potentiel de croissance et répondra aux priorités spécifiques du comté de Renfrew.



RÉSUMÉ - COMTÉ DE LANARK

Comme en témoignent les données présentées dans ce rapport, les communautés rurales du comté de Lanark ne suivent généralement pas les mêmes tendances économiques que la province de l'Ontario. Au cours de la dernière année, l'économie et le marché du travail du comté de Lanark ont connu des changements intéressants.

Entre 2006 et 2011, le comté de Lanark a connu une croissance démographique de 2,9%, soit une augmentation de 0,8% par rapport au recensement précédent (2001-2006). Comparée au reste de la province, la croissance démographique du comté de Lanark est beaucoup plus basse, ce qui peut être attribuable à la diminution des immigrants s'établissant dans les communautés rurales. Cette observation est corroborée par le fait que si on enlève de l'équation la population de la région métropolitaine de Toronto (destination de l'Ontario de choix pour la plupart des nouveaux arrivants au Canada), la croissance du comté de Lanark n'est pas loin derrière celle du reste de la province, qui est à 3,1%. Cela confirmerait l'efficacité des efforts régionaux visant à améliorer l'attractivité de la région pour les nouveaux arrivants.

Néanmoins, le comté de Lanark continue de connaître une migration de personnes dans presque tous les groupes d'âge, en particulier les 45-64 ans. Cela pourrait avoir des répercussions importantes sur le système de santé local, augmentant la pression sur les travailleurs de la santé. Entre 2008 et 2012, le comté de Lanark a connu une augmentation des Établissements de soins infirmiers et de soins pour bénéficiaires internes, ainsi que des magasins de soins de santé et personnels. Ces additions sont peut-être une réaction au vieillissement de la population du comté, et à l'afflux de personnes âgées de plus de 45 ans.

Historiquement, l'économie du comté de Lanark est très forte dans les secteurs manufacturiers, de la foresterie et de l'agriculture, ce qui entraîne, d'une part, une hausse des taux de réussite dans les études collégiales, les métiers spécialisés et les stages d'apprentis et, d'autre part, de faibles taux de diplômes universitaires dans chaque groupe d'âge. Ceci est important pour la région, car ces travailleurs qualifiés possèdent des compétences transférables qui peuvent aider à soutenir la fluctuation des besoins du marché du travail dans de multiples secteurs, ou peuvent être canalisées dans des projets d'entreprises.

Au cours de la dernière année, les indicateurs suggèrent que l'économie du comté de Lanark a de nouveau augmentée, avec une augmentation du nombre total d'employeurs de 7,8%. La proximité du comté de Lanark de la capitale nationale a incité les nouveaux commerces de détail et de construction de logements au cours des dernières années, ce qui se traduit par l'augmentation du nombre d'entreprises dans la construction de bâtiments, d'entrepreneurs spécialisés et de l'immobilier. À noter également la hausse de 7,8% du nombre d'employeurs dans les services professionnels, scientifiques et techniques, cette industrie qui emploie 6,7% de la population active est en tête de liste pour l'emploi par catégorie de lieu de travail dans le comté de Lanark, selon l'Enquête Nationale de 2011 sur les ménages.

Alors que le comté de Lanark connaît un exode des jeunes âgés de 18 à 24 ans, cette tendance pourrait être attribuable au peu de possibilités de formation postsecondaire dans le comté. Le Collège Algonquin, à Perth, a remplacé son campus principal par un nouveau campus de 42 000 pieds carrés qui permettront de créer 100 nouvelles places pour aider à résoudre ce problème et ainsi se concentrer sur la rétention des jeunes tandis que l'on cible davantage un « retour » plutôt qu'une rétention des jeunes âgés de 25 à 35 ans.

Bien que les indices démontrent que le comté de Lanark n'a pas connu une forte croissance nette de la force du travail lors de l'année écoulée, l'indéniable croissance économique et les chances qu'elle se poursuive sont encourageantes. Grâce à des partenariats communautaires, l'Association du marché du travail de Renfrew et Lanark soutiendra ce potentiel de croissance et répondra aux priorités spécifiques du comté de Lanark.



RÉVISION DU PLAN D'ACTION 2013-2014

Ce qui suit est un résumé des projets entrepris en 2013 et qui seront poursuivis en 2014.

1) Juste à Temps Bulletin d'information du Marche du Travail

Le réseau des fournisseurs de services d'EO n'a pas d'informations suffisantes à propos du marché local du travail pour aider efficacement à réinsérer les demandeurs d'emploi dans le marché du travail.

Résultat : Développement d'une publication électronique IMT locale trimestrielle comportant le taux de chômage, les ouvertures et fermetures d'entreprises locales, et des informations supplémentaires basées sur les besoins des fournisseurs de services.

Partenaires Clés : Réseau d'Emploi Ontario, MFCU, Collège Algonquin

Statut : Les partenariats mis en place pour la collecte des données; la 1re édition a été publiée en juin 2013; la 2e édition a été publiée en octobre 2013.

2) Plan de Coordination des Services d'Emploi Ontario

Emploi Ontario et les autres fournisseurs de services travaillent parfois dans une tour d'ivoire, affectant la cohérence des services, la circulation des clients entre les services et la collaboration entre les fournisseurs de services.

Résultat : Développement d'un plan de travail de coordination des services pour les fournisseurs de services d'EO et les bureaux de littéracie et des compétences de base leur permettant d'offrir un service plus cohérent et uniforme dans la région et d'améliorer la collaboration. À être déployé sur une période de trois ans.

Partenaires Clés : Réseau d'EO, des employeurs, des demandeurs d'emploi, Ontario au travail, Programme ontarien de soutien aux personnes handicapées, MFCU

Statut : Le plan de travail a été élaboré. La mise en œuvre de l'Objectif Un (L'AMT recueille, analyse et distribue des informations actuelles et pertinentes sur le marché du travail local aux fournisseurs de services et aux employeurs en temps réel avec la coopération des fournisseurs de services) est en cours.

3) IMT Profil du Secteur des Services de Santé

Les jeunes manquent d'information détaillée sur les carrières disponibles et les employeurs locaux manquent de soutien pour cibler les stratégies de recrutement.

Résultat : Élaboration d'un profil du secteur des services de santé locaux soulignant les changements importants, les professions en demande et des renseignements sur les perspectives économiques et la main-d'œuvre qui aideront les demandeurs d'emploi et les jeunes.

Partenaires Clés : Hôpitaux, établissements de soins infirmiers et de soins de santé, services de soutiens à domicile et employeurs de l'industrie, Réseau d'EO, les conseils scolaires, Collège Algonquin

Statut : En cours. Achèvement prévu pour décembre 2013

4) Travailler Pour Le Futur: Recrutement & Rétention

Les comtés de Renfrew et de Lanark sont confrontés à la baisse de la population et à l'accroissement de l'émigration. Par conséquent, les employeurs font face à d'importants défis en matière de recrutement et de rétention des employés.

Résultat : Développement d'une présentation adaptée pour les élèves du secondaire et les autres demandeurs d'emploi en soulignant les informations locales dans les carrières en demande, les compétences requises et les attentes académiques des employeurs.

Partenaires Clés : Les conseils scolaires, Réseau d'EO, MFCU, les professionnels du développement économique, Chambre de commerce/SDAC, des employeurs, Collège Algonquin

Statut : En cours. Achèvement prévu pour février 2014



Photo : Ontario Tourism

Comté de Renfrew, Ontario

À partir des informations recueillies lors du processus de consultation PMTL, le plan d'action suivant a été élaboré avec l'aide des employeurs et des partenaires communautaires pour répondre aux défis locaux du marché du travail dans les comtés de Renfrew et de Lanark pour 2014-2015.

1) Plan de Coordination des Services d'Emploi Ontario

Emploi Ontario et les autres fournisseurs de services travaillent parfois dans une tour d'ivoire, affectant la cohérence des services, la circulation des clients entre les services et la collaboration entre les fournisseurs de services.

Résultat : *Mise en œuvre de l'Objectif Deux- Tout le personnel des fournisseurs de services ont une compréhension étendue de la profondeur des services que chaque fournisseur offre pour répondre aux besoins des clients à tous les niveaux. Tous les fournisseurs de services ont accès à une ressource en ligne qui contient des mises à jour des services, des calendriers, des contacts et des informations de référence.*

Partenaires Clés : Fournisseurs de services d'Emploi Ontario, Fournisseurs de services de formation de base et d'alphabétisation, des employeurs, des demandeurs d'emploi, Ontario au travail, Programme ontarien de soutien aux personnes handicapées, MFCU

2) Emploi des jeunes Autochtones

Le chômage des jeunes autochtones (et le chômage des jeunes en général) est particulièrement élevé dans les comtés de Renfrew et Lanark. Les jeunes Autochtones, en particulier, font face à des obstacles spécifiques qui les empêchent d'obtenir un emploi rémunérateur.

Résultat : *Identifier les obstacles qui empêchent les jeunes et les jeunes autochtones d'obtenir un emploi et offrir des programmes locaux du marché du travail, des informations et des ressources orientées vers le rattachement au marché du travail.*

Partenaires Clés : Fournisseurs de services d'Emploi Ontario, MFCU, Collège Algonquin, Algonquins de Pikwàkanagàn

3) Possibilités d'emploi dans le secteur forestier

Les informations locales suggèrent que de nombreux employeurs dans le secteur de l'industrie forestière ont du mal à trouver et à conserver des employés qualifiés et prêts à travailler dans cette industrie.

Résultat : *Identifier les opportunités qui existent dans le secteur forestier à l'intérieur et à l'extérieur de la région et partager les informations sur les possibilités et les exigences de compétences avec les jeunes et les demandeurs d'emploi.*

Partenaires Clés : Réseau d'Emploi Ontario, Ministère des Richesses naturelles, les professionnels et les employeurs forestiers

4) Économie créative et Entrepreneuriat

Promouvoir l'entrepreneuriat et développer l'économie créative ont été identifiés comme des priorités de développement économique des comtés de Renfrew et Lanark. Il est bien connu que dans la région, la majorité de la croissance économique (augmentation du nombre de nouvelles entreprises / employeurs) provient de projets entrepreneuriaux.

Résultat : *Identifier et promouvoir les possibilités de développement des affaires dans ce secteur en pleine croissance.*

Partenaires Clés : Municipalités/Les professionnels du développement économique, Réseau d'EO, Collège Algonquin



Almonte, Ontario

ANNEXE A : DONNÉES DE L'EMPLOI ONTARIO 2012

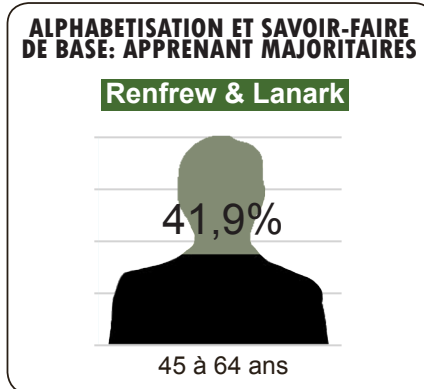
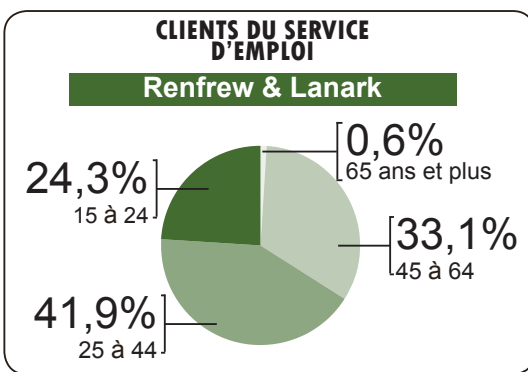
Une nouveauté du PLMT de cette année sont les données fournies par le ministère de la Formation et des Collèges et Universités telles que recueillies par les divers fournisseurs de services d'Emploi Ontario dans la région. Il est important de noter que c'est la première année que nous avons accès à ces données et donc, à bien des égards, il s'agit d'une année d'ajustement. Nous ne ferons pas une analyse comparative de cette information, mais nous avons synthétisé les points clés en infographie et nous effectuerons des observations générales. Si vous travaillez dans l'emploi, dans l'alphabétisation ou dans les services de développement économique, cette information peut être utile afin de la comparer à vos propres conclusions statistiques. L'infographie peut être mise à votre disposition pour l'utilisation lors de présentations ou pour d'autres besoins professionnels sur demande.

Comtés de Renfrew et de Lanark Faits saillants d'Emploi Ontario

2012

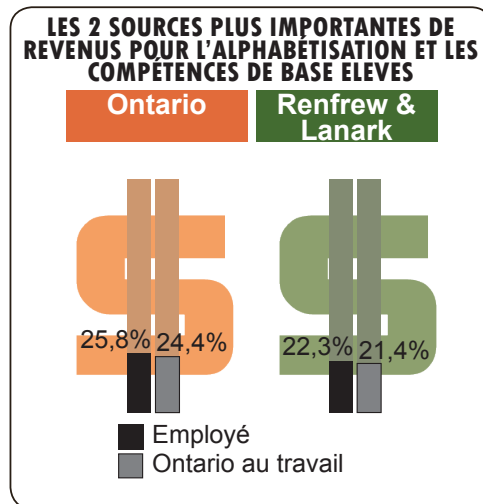
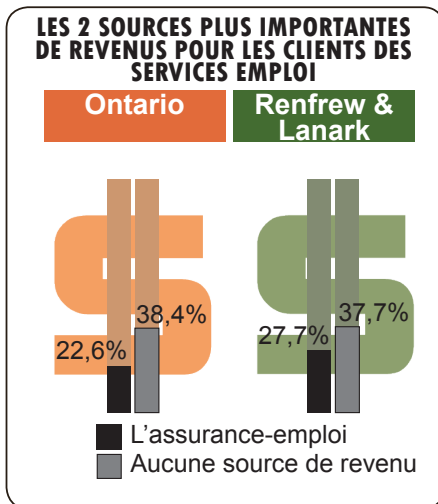
Dans les comtés de Renfrew et Lanark, il y a ...

- 17 Fournisseurs de services
- 3,589 Clients de services d'aide à l'emploi
- 501 Apprenants en alphabétisation et en compétences de base



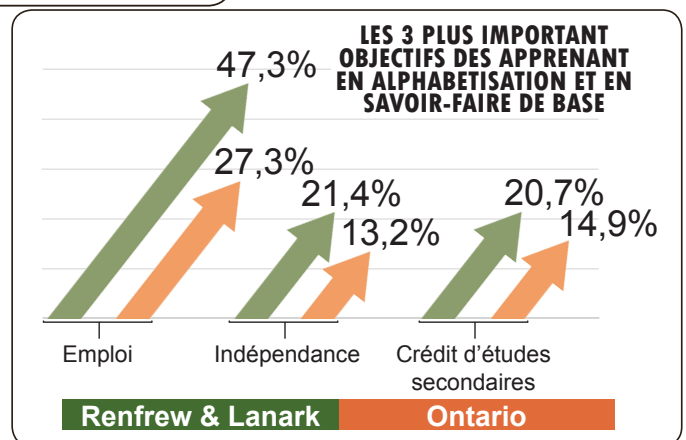
Dans les comtés de Renfrew et Lanark, 75% des clients assistés par Emploi Ontario* sont âgés de 24 à 65 ans, incluant plus de 41% des apprenants en AFB qui ont entre 45 et 65 ans.

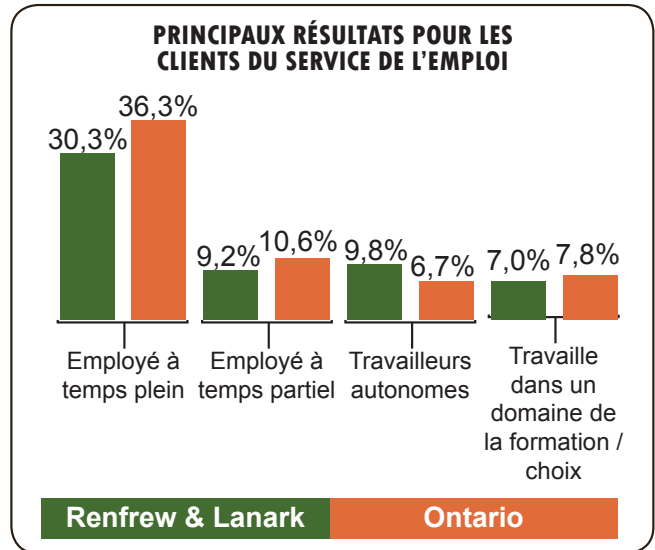
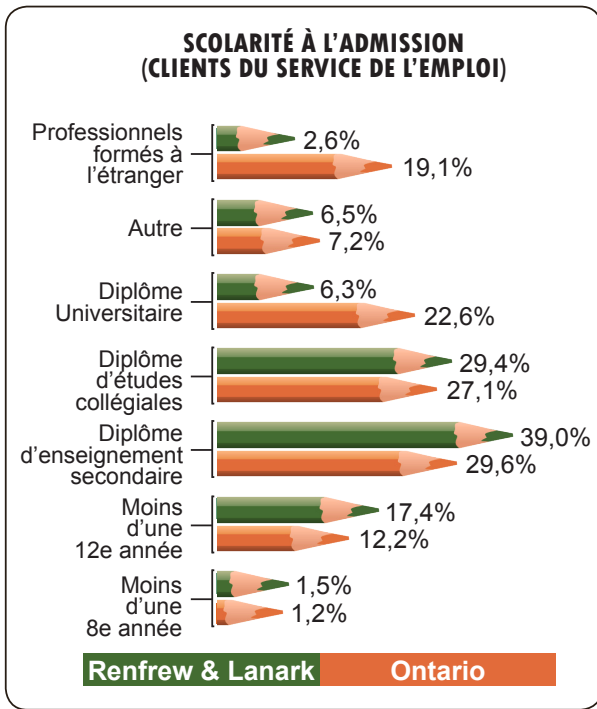
*N.B.: le nombre de clients aidés ne reflètent pas le nombre total de clients qui visitent les fournisseurs d'Emploi Ontario.



Bien que le pourcentage des clients du service de l'emploi sans une source de revenu dans le comté de Renfrew et Lanark (37,7%) est comparable à celui du reste de l'Ontario (38,4%), le pourcentage de clients qui reçoivent l'assurance-emploi est plus élevé localement (27,7 %) que la moyenne provinciale (22,6%). Les apprenants en littéracie et en compétences de base à Renfrew et Lanark sont moins susceptibles d'être employés ou sur Ontario au travail que les apprenants dans le reste de la province.

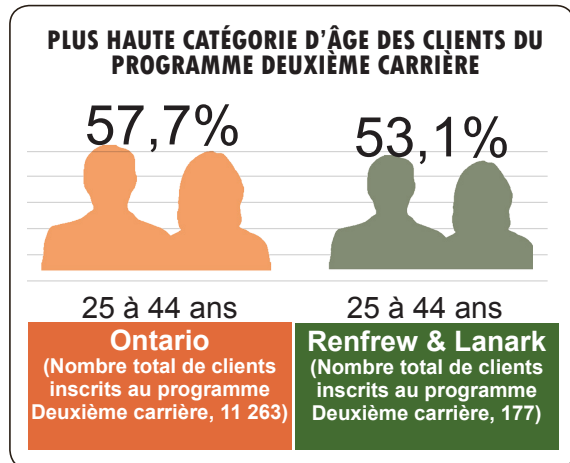
47% des apprenants en alphabétisation et compétences de base au sein de Renfrew et de Lanark ont indiqué qu'ils aimeraient trouver un emploi au moment de terminer leur programme, tandis que 21% sont à la recherche d'indépendance et 20 % considèrent la formation de l'école secondaire comme une priorité. Ces pourcentages sont tous sensiblement plus élevés que dans le reste de l'Ontario.



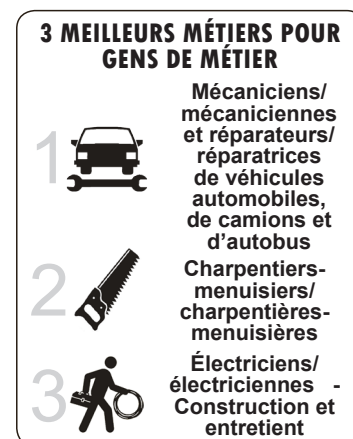
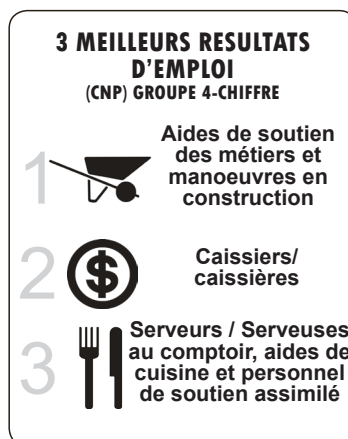
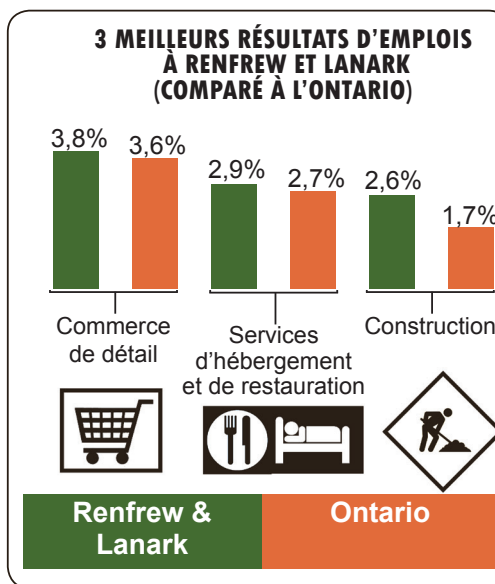


Près de 75% de l'ensemble des clients du service de l'emploi local ont déjà terminé leurs études secondaires à l'admission. Plus de clients avec moins de formation de niveau universitaire ont accès aux services de Renfrew et Lanark comparé au reste de l'Ontario, y compris un pourcentage important de clients (20%) sans diplôme d'études secondaires.

Les résultats sont légèrement inférieurs dans le comté de Renfrew, comparativement à l'Ontario, à l'exception des travailleurs autonomes. Il peut y avoir des occasions de fournir un soutien supplémentaire pour les personnes intéressées à poursuivre des activités entrepreneuriales au niveau local.



Plus de 50% des clients qui accèdent à la formation Deuxième carrière semblent être âgés entre 25 et 44 ans, et poursuivent des carrières au sein des secteurs de la santé, de la construction et du transport.



ANNEXE B : PARTICIPANTS AUX CONSULTATIONS COMMUNAUTAIRES

Adult Learning and Training Centre	Levesque, Pauline	Collège Algonquin	Bramburger, Jamie Davis, Anne Torvi, Lee
Albany International Canada	Lewis, Cindy		
Algonquin Employment Services	Clark, Colleen Laut, Debbie Onion, David	Community Employment Services Pembroke	Chenard, Kim Dick, Brent
Algonquins de Pikwàkanagàn	Two-Axe Kohoko, Amanda Meness, Lisa Lightbody, Christine	Community Living Association, Lanark	Wright, Bruce
Arnprior Aerospace	Pierce, Brent	Community Resource Centre	King, Joanne
Arnprior Builders' Supplies	Sullivan, Tom	Comté de Renfrew, développement Économique et Ressources naturelles	Baird, Alastair Kelley, Craig
Arnprior Business Improvement Area	Mitchell, Bill	Comté de Renfrew, Ontario au travail	Brisbois, Karen Deacon, Laura Jolicoeur, Brenda Leigh, Chery
BFC Petawawa	Chubbs, Charlene Gagnon, Ed Malone, Diane Yutronkie, Edna	Comté de Renfrew, Services administratifs du comté	MacIntyre, Bruce
Bonnechere Caves	Hinsperger, Chris	East Side Mario's, Pembroke	Gauthier, Jen
Brown Shoe Company	King, Bonnie	Employment Networks	Peacock, Susan
Bureau en Gros, Carleton Place	Arnott, Carolyn	Énergie Atomique du Canada Limitée	Chappell, Kerrie Hein, Jennifer LeMay, Stephanie Quinn, Pat Rolland, Shelley
Bureau en Gros, Pembroke	Rohrich, John		
Calabogie & Area Business Assoc.	Jakes, Carolyn Parker, Bruce	Ensyn Technologies	Gorsky, Garth
Canadian Career Academy, Carleton Place	Bennett, Laura Campbell, Bonnie Field, Kim Probert, Rob	Entreprise Comté de Renfrew, Pembroke	Fraser, Kim Sadler, Colleen
Canadian Tire, Deep River	Fitton, Will	ETM Industires Inc.	Leclerc, JP
Canadian Tire, Pembroke	Birch, John	Excellence in Manufacturing Consortium	Diggins, Al Henniger, Gay
Canadian Tire, Smiths Falls		Forward Thinking Marketing & Media	Layman, Jennifer
Canton de Greater Madawaska	Emon, Peter	H Rose Machining	Whitelaw, Graham
Canton de Killaloe, Hagarty & Richards	Marion, Kathy	Home Hardware, Deep River	Kreiger, Connie
Canton de Laurentian Valley	Armstrong, Lauree Hodgkinson, George	Hôpital de Deep River et District	Wilkie, Ian
Career Transition Services	Hardy, Trudy	Hôpital de district Perth-Smiths Falls	Evans, Dave
Centre d'achat de Pembroke	Brophy, Jayne	Hôpital Memorial d'Arnprior et District	Christie, Betty
Centre d'entreprises de Lanark-North Leeds	James, Cindy	Hôpital régional de Pembroke	Thomas, Danielle
Chambre de commerce de Carleton Place et de la région	Hobbs, Cindy	Hôpital Victoria de Renfrew	Hunter, Judy
Chambre de commerce de l'Upper Ottawa Valley	MacKenzie, Lorraine McInall, Brian	Kenwood Corporate Centre	Nibourg, Mark
Chambre de commerce de Greater Arnprior	Briscoe, Zillah Sparling, Cheryl	KI Pembroke LP	Russell, Loreen
Chambre de commerce de Mississippi Mills	Rudyk, Nathan	Literacy Link Eastern Ontario	Noyes, Doug
Chambre de commerce de Perth & District	Fitchett, Pauline	Literacy Plus	Bridgland, Peggy Henstock, David
Chambre de commerce de Renfrew et région	Logan, Tammy Villamere, Julie	Lockwood's Rona Building Centre	Lockwood, Bob
Chambre de commerce de Smiths Falls et district	Ash, Victoria Cowan, Tanis	Lorne's Electric	Glahs, Eric
		Magellan Aerospace Haley Industries	Scott, Emily
		Ministère de Citoyenneté et Culture; promotion de la santé, des Immigrations; sports et des loisirs	Goold, Carmen

ANNEXE B : PARTICIPANTS AUX CONSULTATIONS COMMUNAUTAIRES SUITE

Ministère de l'Agriculture, de l'Alimentation et des Affaires rurales	Moore, Bruce Lavictoire, Yves Ritchie, Brian	Société d'aide au développement des collectivités de Valley Heartland	Doherty, John
Ministère de la Formation et des Collèges et Universités	Duplessis, Pam Gapp, Sandra Prince, Karen	St. Jean Flooring	St. Jean, Michael
Ministère des Petites Entreprises et des Services aux consommateurs	Haddon, Steve	T.R. Leger School, Brockville	Dunn, Sandy
Ministère des Services sociaux et Communautaires	Treidlinger, Ben	T.R. Leger School, Carleton Place	Lane, Daphne
Ministère du Développement économique et du commerce	Kew, Hollee	The Delphi Group	Larry, Schruder
Ministère du Tourisme	Harris, Jonathan	The Mall Laundromat	Juhasz, Richard
MJM Consulting	McLaren, Jay	Tigre Géant, Pembroke	Gervais, Rick
Murray Bros. Lumber Company	Sullivan, Tom	Times Fiber	Dunbar, Lillian MacMillan, Laurie
Nylene Canada	Clouthier, Bob Guindon, Frank Steeds, Dave	Tyerman & Daughters Inc.	Tyerman, Maggie
ontrac Employment Resource Services	Morrow, Bert Sovey, Linda St. Louis, Jeanne Toop, Michelle	Valley Artisans' Co-op	White, Leslie
Ottawa Valley Glass	McHale, Shawn	Valley Automation	Fletcher, Todd
Pacific Safety Products	Larson, Suzanne Rosien, Nancy	Ville de Amprior	Donaldson, Larry Smith, Robin
Parc provincial Algonquin		Ville de Carleton Place	Sonnenburg, Ed
Pastway Planing	Pritchard, Arnie	Ville de Deep River	Walden, John
Pembroke Downtown Development Commission	Picard, Chantal	Ville de Pembroke	Ellis, Susan Culleton, Evelyn
Perth Downtown Committee	Hanscon, Heather	Ville de Petawawa	Beatty, Lynn Phillips-McCann, Cyndy
Perth Home Hardware	Grissham, Ruth	Ville de Smiths Falls	Hudson, Chuck Staples, Dennis
Pillar5Pharma	Graham, Anne McComb, Cindy	Walmart, Pembroke	
Programme d'aide à la recherche industrielle/CNRC	Hitchmough, Ken	Women's Shelter and Support Services	Sweeney, Leigh
Renfrew County District School Board /OYAP	Hoelke, Terry		
Renfrew County District School Board Continuing Education	Friske, Melissa		
Renfrew Industrial Commission	Lemkay, Dave		
Réseau de développement économique et d'employabilité (RDÉE) de l'Ontario	Lamb, Guillaume Plourde, Martine		
Scapa Tapes	Boldt, Andy		
Service d'emploi, desservant Petawawa à Deux Rivières	Anderson, Louise Klimas, Barb Rautio, Veli-Martti		
Société d'aide au développement des collectivités de Renfrew	Wybou, David McKinnon, Diane Thompson, Mike		

ANNEXE C : SOURCES D'INFORMATION

Statistiques Canada (Recensement de 2011, Enquête nationale auprès des ménages, 2011¹, Structure des industries canadiennes)

< <http://www.statcan.gc.ca/start-debut-fra.html>>

Collège Algonquin - Pembroke

<www.algonquincollege.com/pembrokenewcampus/index.htm>

Collège Algonquin - Perth

<http://www.algonquincollege.com/expansion/perth_campus.htm>

Algonquins de Pikwàkanagàn Première Nation

<<http://algonquinsopikwakanagan.com/index.php>>

Site web du comté de Lanark

<www.county.lanark.on.ca>

Site web du comté de Renfrew

<www.countyofrenfrew.on.ca>

Attirer et retenir les immigrants dans les collectivités rurales de l'Ontario<<http://www.reddi.gov.on.ca/cirronewsletter.htm>

Site web de la ville d'Ottawa

<http://www.ottawa.ca/city_services/statistics/counts/metropolitan/index_en.html>

¹ Les lecteurs sont priés de noter que Statistique Canada déclare : « La comparaison des estimations de l'ENM aux estimations produits à partir du questionnaire complet du Recensement de 2006 doit être faite avec prudence et tout spécialement lorsque l'analyse s'intéresse à de petits niveaux de géographie. L'utilisateur est invité à utiliser le principal indicateur de qualité de l'ENM fourni, soit le taux global de non-réponse, pour juger de la qualité des estimations de l'ENM et évaluer dans quelle mesure les comparaisons sont possibles avec les estimations du questionnaire complet du Recensement de 2006 ». L'AMT tente de faire des observations sur la base d'approximations précises de toutes les données disponibles. L'information contenue dans le présent rapport devrait être utilisée dans le cadre d'une analyse d'autres sources, et en collaborant avec d'autres organisations similaires. Pour plus d'informations, consultez <http://goo.gl/wOYrIZ>.

Ce rapport a été préparé par le directeur exécutif, Matt LeMay, et la gestionnaire de projet, Keanan Stone, de l'Association du marché du travail de Renfrew et Lanark, avec l'aide de la designer graphiste Shauna Kennedy.

Pour de plus amples renseignements concernant ce document ou pour obtenir des copies, veuillez contacter :

L'Association du marché du travail de Renfrew et Lanark

220, rue Pembroke Est,
Pembroke, ON
K8A 3J7
Téléphone : 613.735.4292
Télécopieur : 613.735.5761
renfrewlanark@gmail.com
www.renfrewlanark.com

L' Association du marché du travail de Renfrew et Lanark est subventionnée par

**EMPLOI
ONTARIO**

Votre emploi vous attend. Nous vous aiderons à le trouver.

www.ontario.ca/emploiontario

Le matériel contenu dans ce rapport a été préparé par l'Association du marché du travail de Lanark et Renfrew, et est provient d'une variété de sources considérées comme fiables. Nous ne faisons aucune représentation ou garantie, explicite ou implicite, quant à leur exactitude ou leur exhaustivité. En fournissant ce matériel, l'Association du marché du travail de Lanark et Renfrew n'assume aucune responsabilité ou obligation.

Les points de vue exprimés dans ce document ne reflètent pas nécessairement ceux du gouvernement de l'Ontario.

Une main-d'œuvre qualifiée contribuant à la prospérité de l'Ontario



L' ASSOCIATION DU MARCHÉ DU TRAVAIL DE RENFREW ET LANARK
220 rue Pembroke est, Pembroke, ON K8A 3J7
tél: 613.735.4292 • téléc: 613-735-5761 • renfrewlanark@gmail.com

www.renfrewlanark.com

Ce projet Emploi Ontario est financé par le gouvernement de l'Ontario.

**EMPLOI
ONTARIO**